

Eplan P8 und Clip Projekt / Marking

Bif 17.7.2009

1. Inhaltsverzeichnis

Eplan P8 und Clip Projekt / Marking.....	1
1. Inhaltsverzeichnis	1
2. Voraussetzungen	2
3. Voreinstellungen in Marking	3
4. BMK Schilder erstellen.....	4
5. Material wechseln:	5
6. Filter (Import) benutzen.....	6
7. Drucker- /Plotter- Einstellungen	10
8. Drucken / Plotten	12
9. Klemmenbezeichnung von Clip Project übernehmen.....	13
10. Import Excel Datei.....	16

2. Voraussetzungen

Eplan P8 Version. 1.9.10
Marking Version: 7.10.2206
Clip Project Version: 8.0

Die vorliegende Beschreibung ist kurz gehalten.

Voraussetzung: Es muss das Phoenix Programm **Clip Projekt / Marking** in P8 eingebunden sein.
Dann erscheint im P8 ein Menüpunkt unter Dienstprogramme.

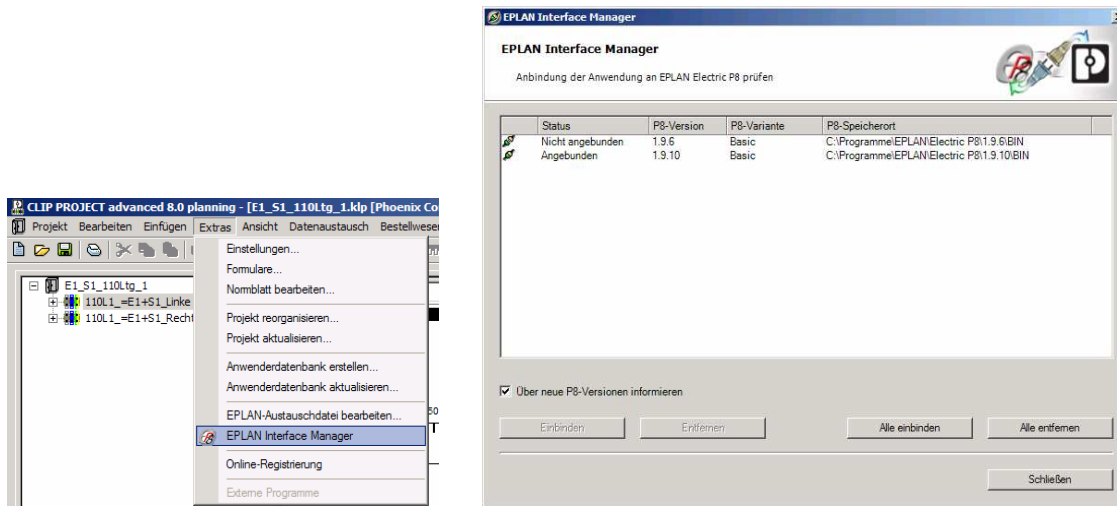
Eingebunden wird es bei der Installation von Clip Project.

Oder in Clip Project - Menü -Extras EPLAN Interface Manager- aufrufen, und einbinden.

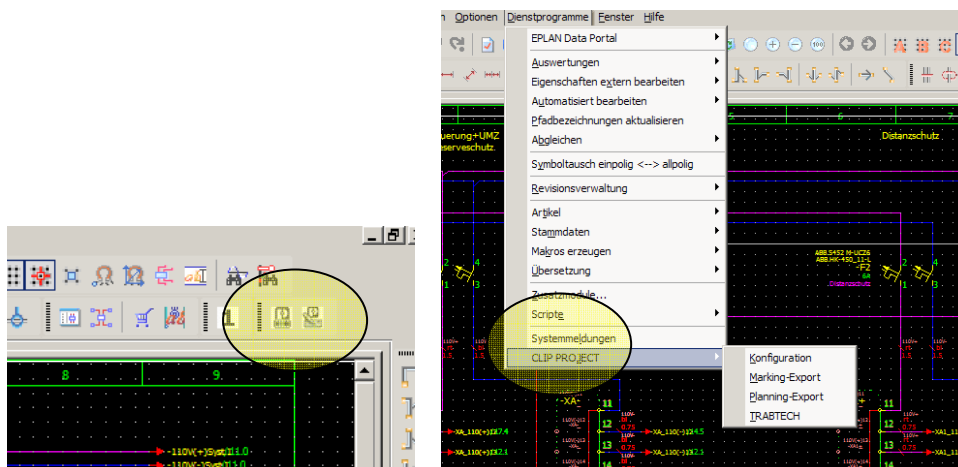
Das Programm „**Marking**“ ist ein Bestandteil des Phoenix Programm's „**Clip Project**“



In Eplan P8 wird es aktiviert mit dem Eplan Interface Manager.

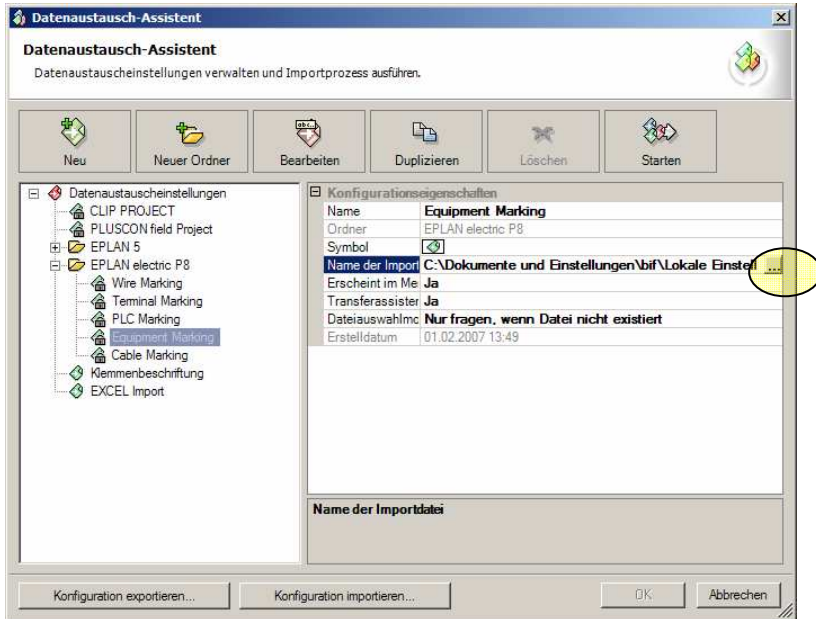
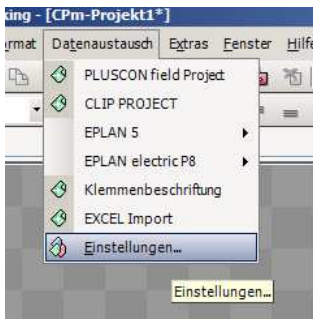


Danach steht in Eplan P8 ein neuer Menüeintrag unter „Dienstprogramme“ zur Verfügung.



3. Voreinstellungen in Marking

Einstellungen: unter Menüpunkt „**Datenaustausch**“ -Einstellungen, Sollte einmalig eingestellt werden. Oder beim 1. Mal benutzen.



Die Beschreibung ist auf Eplan P8 ausgerichtet.

Die meisten Einstellungen sollten klar sein, darum nur ein paar spezielle Tips.

Die Importdatei auswählen – Diese wird aber automatisch aus „vorhergehendem“ Export aus Eplan übernommen. Darum ist es praktisch einmalig via Eplan P8 zu „gehen“ – resp. 1x zu exportieren.

Die „**Importdatei**“ wird von Eplan P8 erstellt bei jedem **Export**.

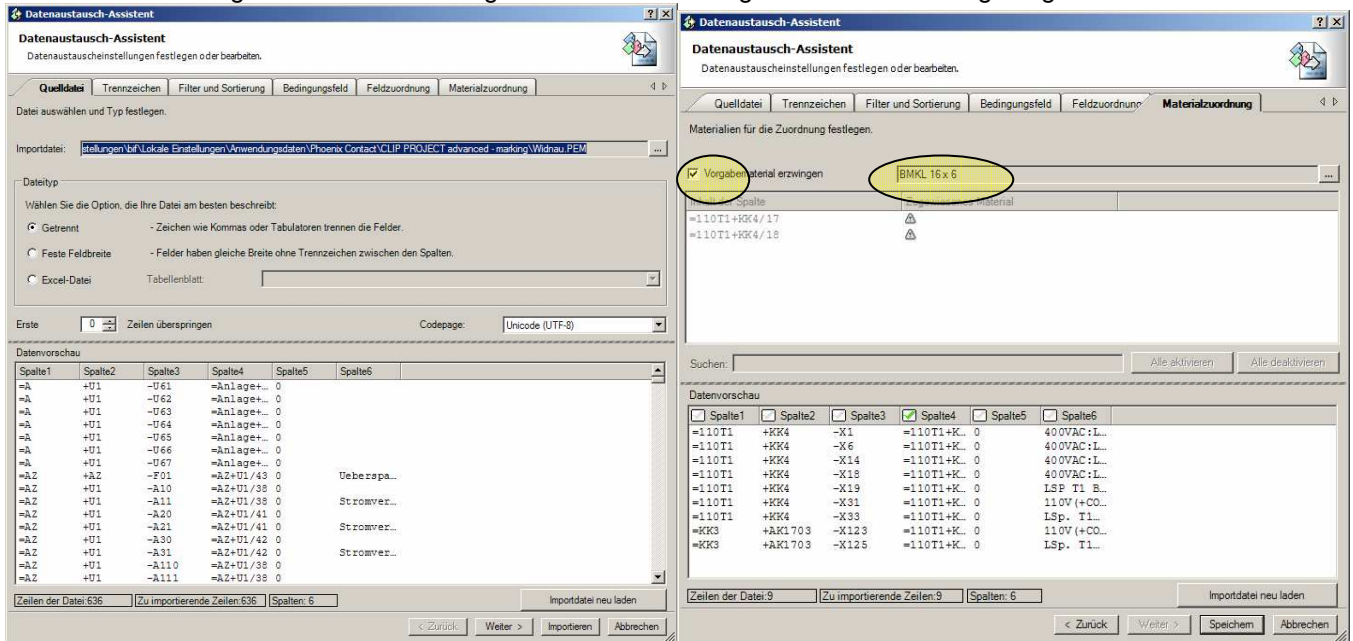
Man muss logischerweise von P8 einen **AKTUELLEN** Export erstellen, wenn es Änderungen gab.

Importdatei sollte auch immer überprüft werden, (Traue keiner Software)

Beim Klick auf den 3 Punkte-Button „...“ kann ausgewählt werden, wenn mehrere vorhanden sind.

Klick auf Bearbeiten öffnet den „Datenaustausch-Assistent“

Die Zusammenhänge und Feineinstellungen werden in den folgenden Punkten aufgezeigt.



4. BMK Schilder erstellen

Die folgende Vorgehensweise deckt nicht ALLE Möglichkeiten ab.
Sollte aber genügen um sich zurechtzufinden.

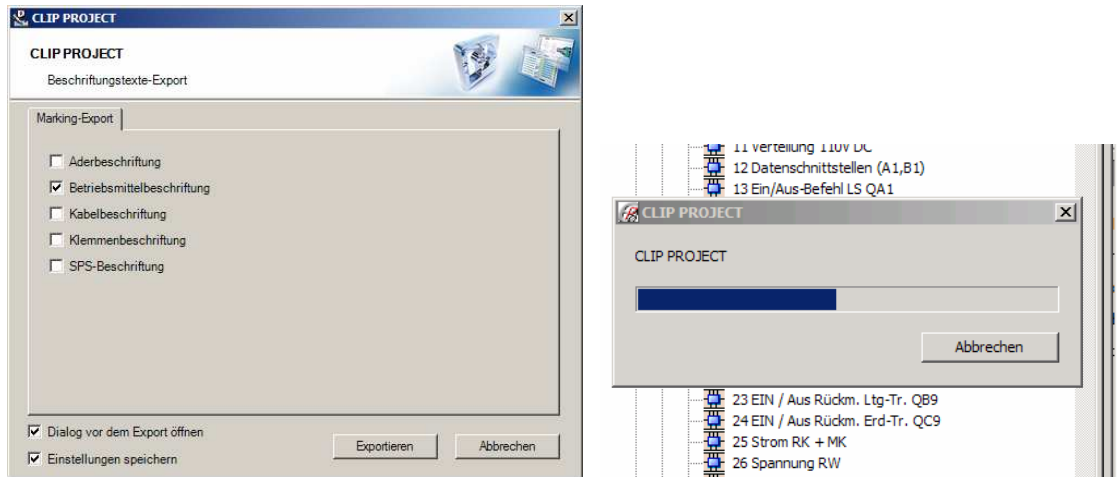
Marking Export starten in Eplan-P8 (rechter Menübutton Phoenix)

oder Menü -Dienstprogramme / Clip Project / Marking-Export

Die gewünschten Einstellungen wählen. (Welche Daten man exportieren will)

„Exportieren Taste drücken.

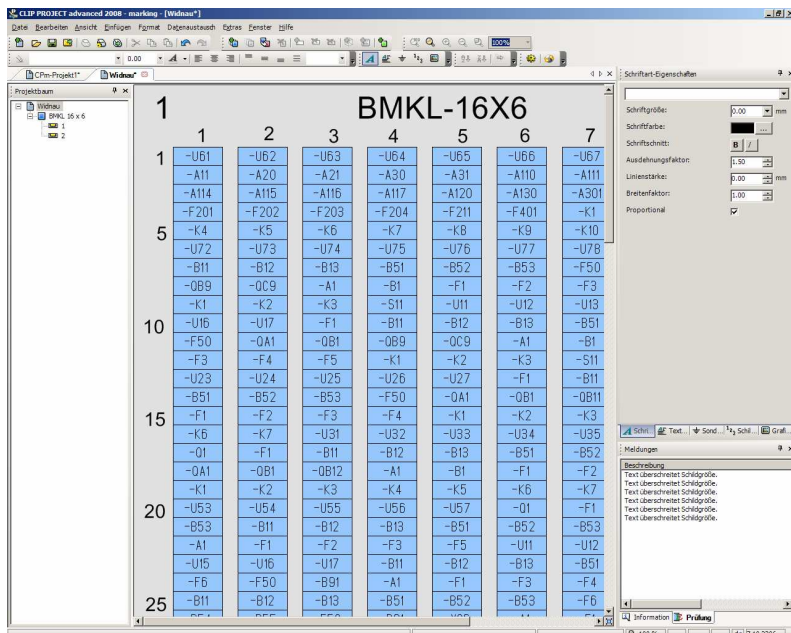
Clip Projekt – resp. Marking wird automatisch gestartet.



Es wird immer das ganze Projekt exportiert.

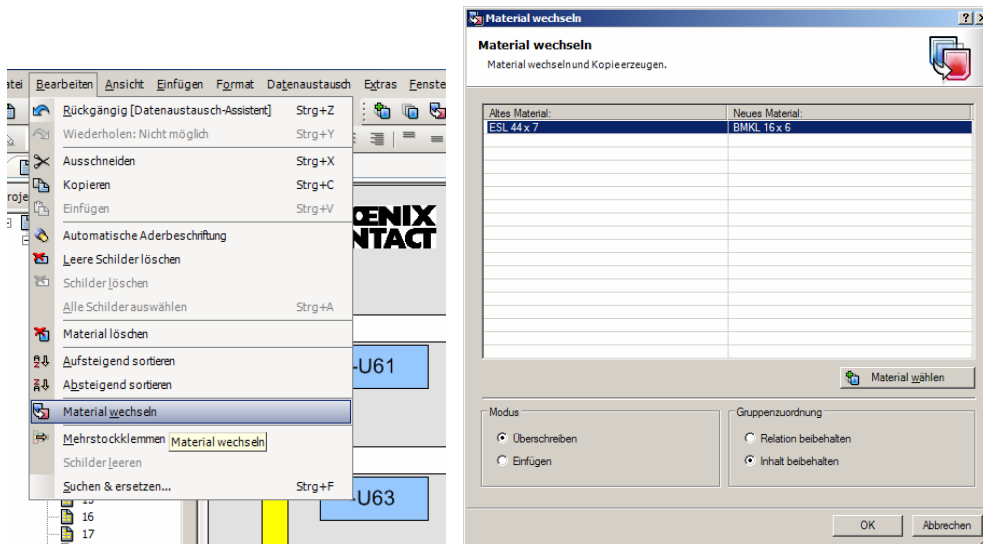
Clip Projekt Marking startet und Importierte BMK Bezeichnungen erscheinen.

Sollte nach Import dann so aussehen – sofern die Voreinstellungen gemacht wurden.

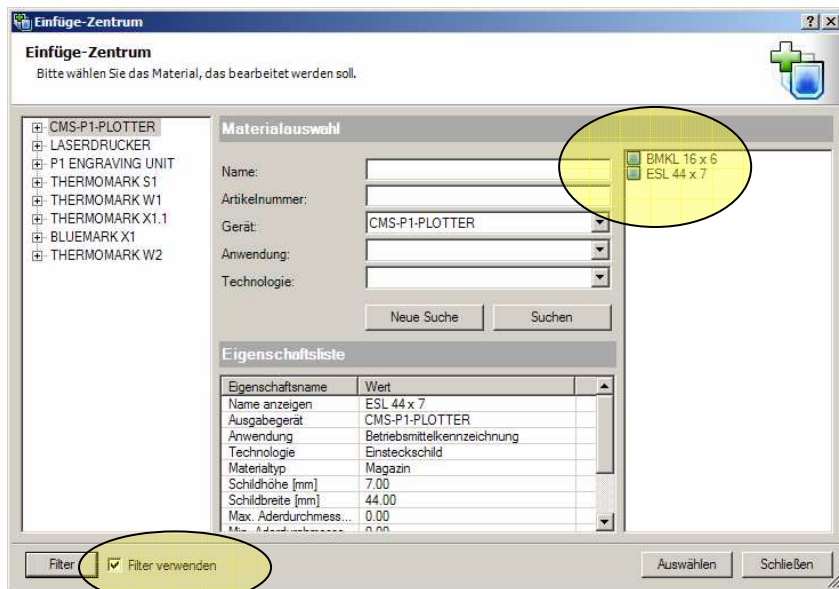


Wenn das Material nicht stimmt, kann es einfach gewechselt werden.

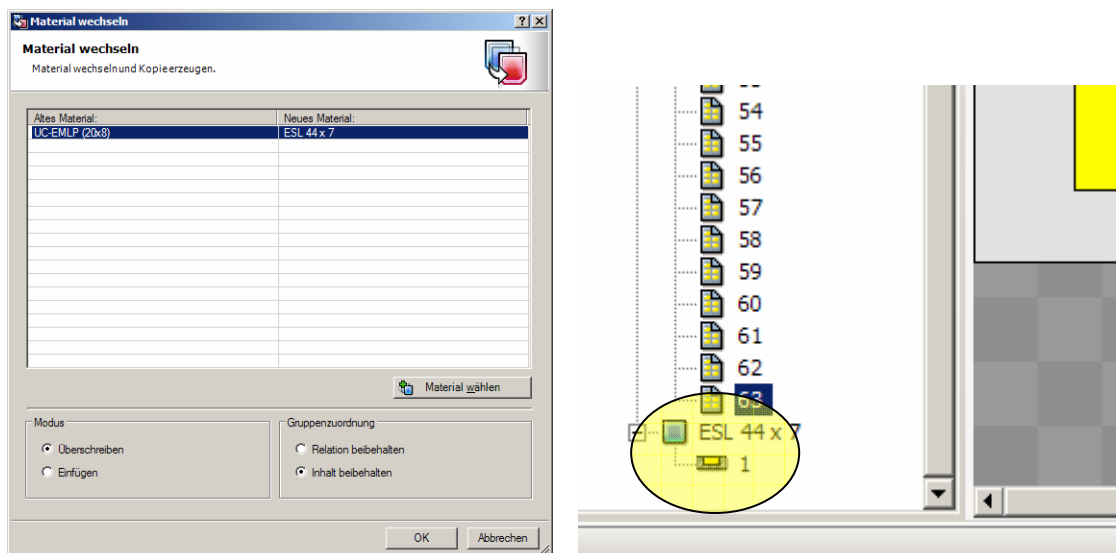
5. Material wechseln:



Bei Verwendung der **Filtereinstellung** werden die Materialien gezeigt, die man meist benutzen will. Filter aus – zeigt alle möglichen Materialien. Die Liste ist aber lang und unübersichtlich.



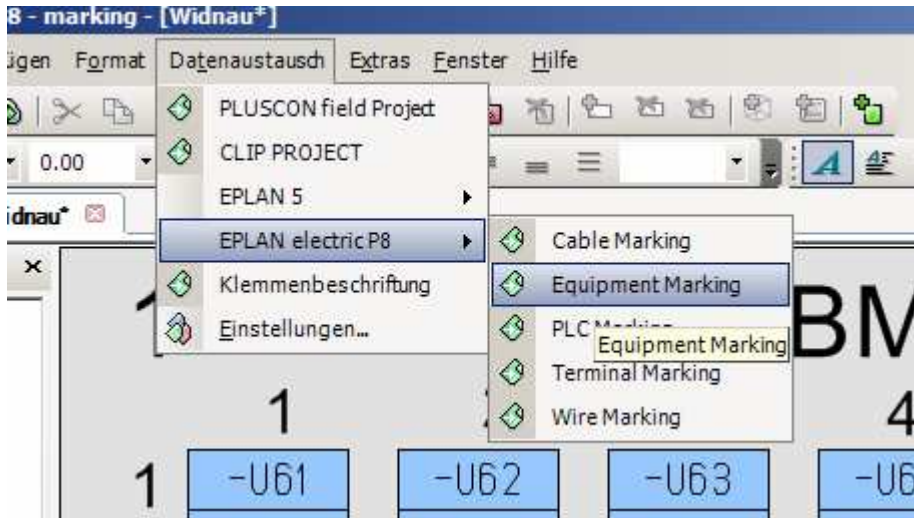
nach Auswahl - „OK“ drücken - Ein neuer Ordner erscheint. Dieser enthält das aktuelle Material.



6. Filter (Import) benutzen

Weil meist nicht die BMK's des GANZEN PROJEKT'S benötigt wird, zeigt die folgende Vorgehensweise, wie man Filter verwenden kann, und somit die BMK nach =Anlage+Ort separieren kann.

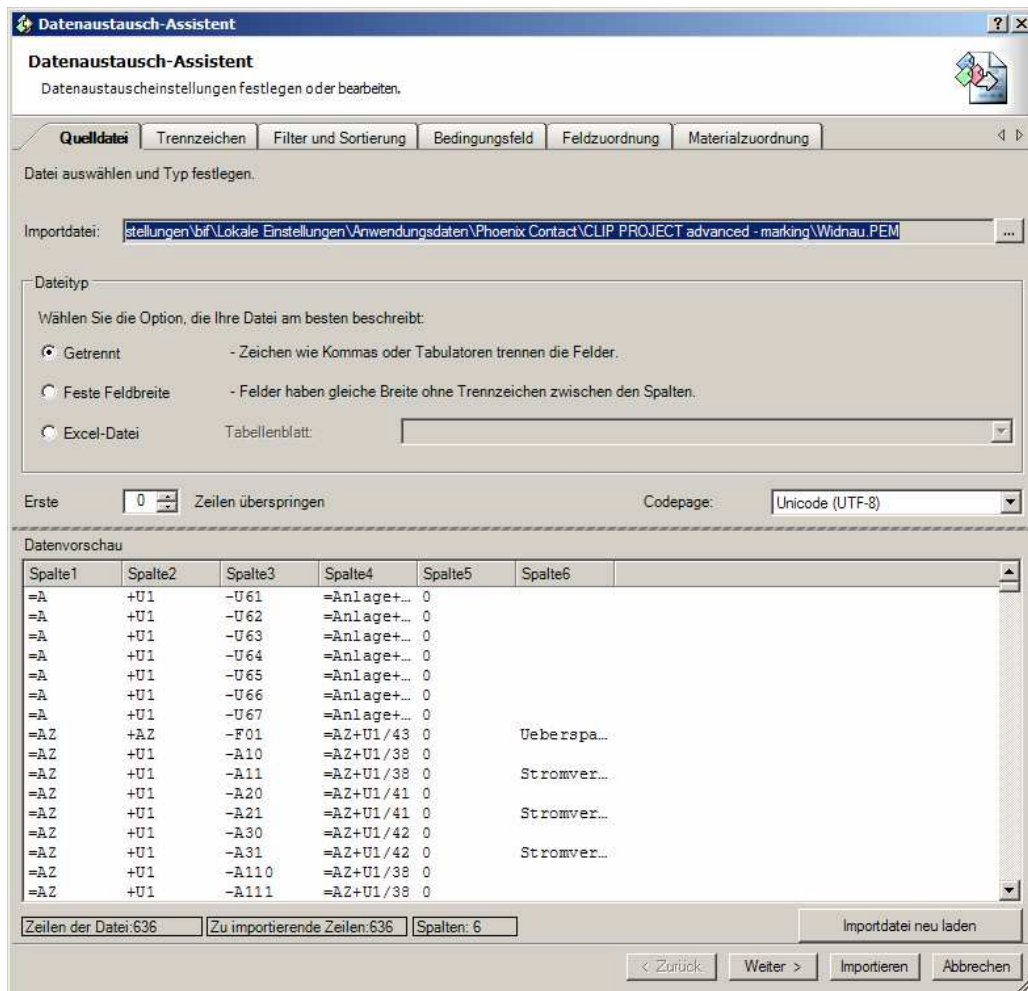
Es ist nicht nötig das Projekt neu zu starten.
Im Menüpunkt „Datenaustausch“ auswählen.



Die Importdatei auswählen – Diese wird aber automatisch aus der „vorhergehenden“ Importdatei übernommen.
Resp. Ist noch von vorher vorhanden.

Es sollte aber überprüft werden.

Beim Klick auf den 3 Punkte-Button „...“ kann ausgewählt werden, wenn es nicht so sein sollte.

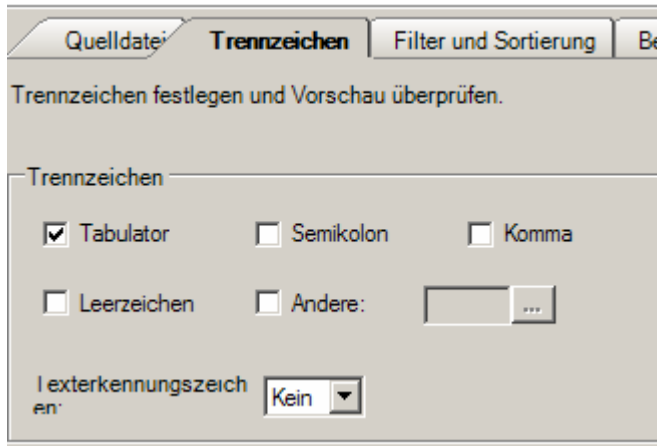
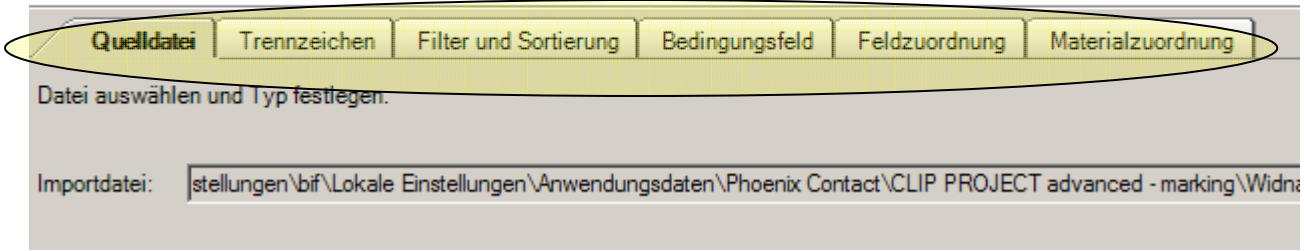


Jetzt muss man individuelle Einstellungen machen.

Dazu die Registermenüs benutzen

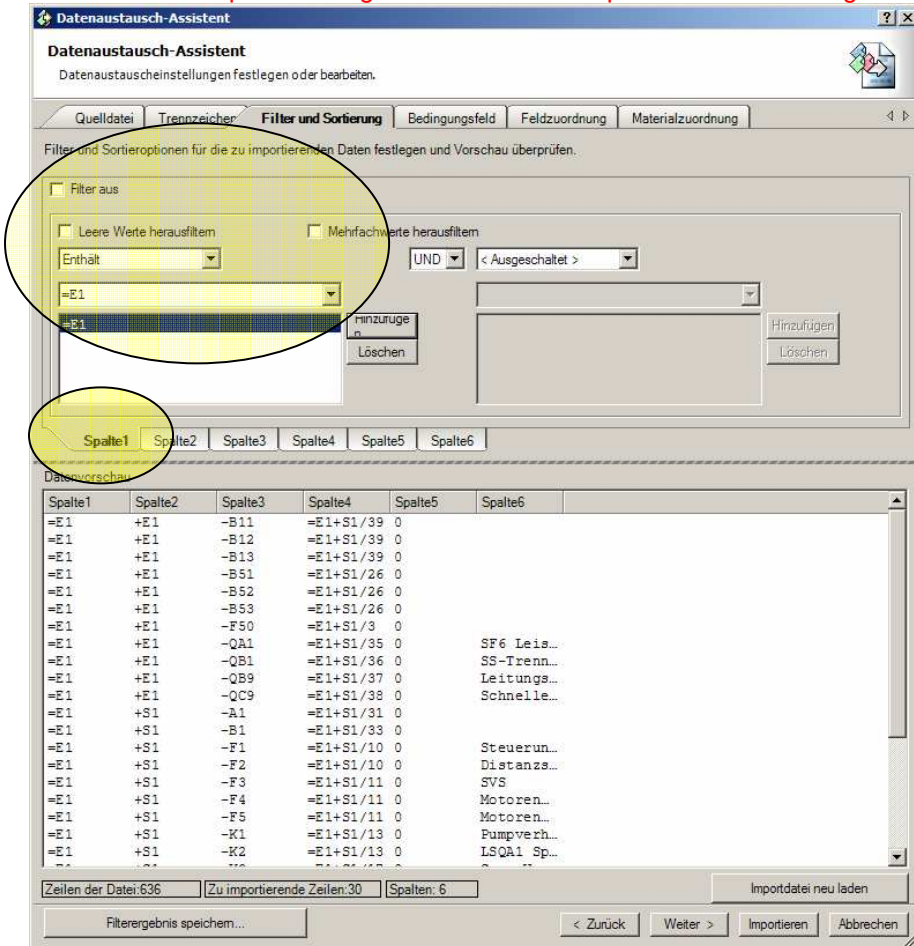
Datenaustausch-Assistent

Datenaustauscheinstellungen festlegen oder bearbeiten.



Die Filtereinstellungen sind vielseitig.
Man muss wissen welche Daten von welcher Spalte man filtern will.
Beim Beispiel will ich die BMK nach =Anlage und +Ort =E1+S1 filtern.

Zuerst wird die Spalte 1 ausgewählt und der entsprechende Filter eingestellt.



Danach die Spalte 2

Filter aus

Leere Werte herausfiltern Mehrfachwerte herausfiltern

Enthält

UND

+S1

+S1

Hinzufügen

Löschen

Spalte1 Spalte2 Spalte3 Spalte4 Spalte5 Spalte6

Datenvorschau

Spalte1	Spalte2	Spalte3	Spalte4	Spalte5
=E1	+S1	-A1	=E1+S1/31	0
=E1	+S1	-B1	=E1+S1/33	0
=E1	+S1	-F1	=E1+S1/10	0
=E1	+S1	-F2	=E1+S1/10	0
=E1	+S1	-F3	=E1+S1/11	0
=E1	+S1	-F4	=E1+S1/11	0
=E1	+S1	-F5	=E1+S1/11	0
=E1	+S1	-K1	=E1+S1/13	0

Das sollte genügen.

Natürlich kann man noch nach eigenen Wünschen filtern. Oder auch andere Wege führen zum Ziel.

Bei den restlichen Registermenü's muss man nichts weiter einstellen.

Ausser, man hat noch Bedarf etwas anderes damit zu machen. Wird aber hier nicht behandelt.

Dann den **Importieren-Button** drücken

Das Ganze müsste dann so aussehen.

Projektbaum

Widnau

BMKL 16 x 6

1

1 2 3 4 5 6 7 8 9

1 -A1 -B1 -F1 -F2 -F3 -F4 -F5 -K1 -K2
-K3 -S11 -U11 -U12 -U13 -U14 -U15 -U16 -U17

5

BMKL-16X6

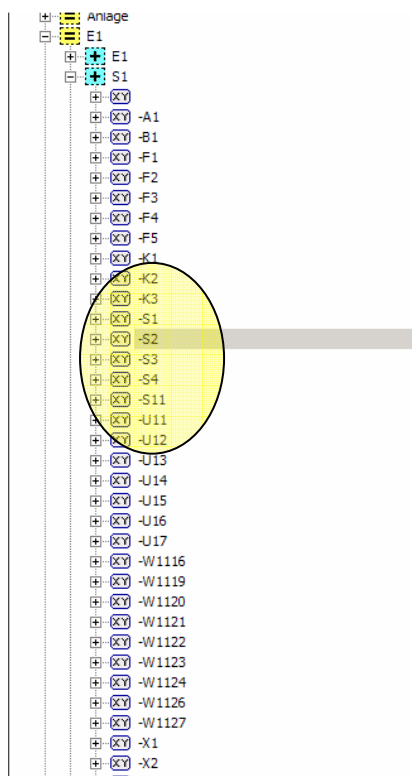
0807096

Es können fehlende oder zusätzliche BMK natürlich auch „von Hand“ eingeschrieben und ergänzt, geändert, werden. Siehe dazu auch folgende Erkenntnisse.

ACHTUNG : Das Programm „unterschlägt“ BMK's Darum Prüfen. – S2, S3, S4 fehlen hier z.B.

Nach Überprüfung der BMK in Eplan P8.

Spalte1	Spalte2	z↑ Spalte3 2	z↑ Spalte4	1	Spalte5	Spalte6
=E1	+S1	-F1	=E1+S1/10	0		Steuerun...
=E1	+S1	-F2	=E1+S1/10	0		Distanzs...
=E1	+S1	-F3	=E1+S1/11	0		SVS
=E1	+S1	-F4	=E1+S1/11	0		Motoren...
=E1	+S1	-F5	=E1+S1/11	0		Motoren...
=E1	+S1	-K1	=E1+S1/13	0		Pumpverh...
=E1	+S1	-K2	=E1+S1/13	0		LSQA1 Sp...
=E1	+S1	-K3	=E1+S1/17	0		Spg. -Wan...
=E1	+S1	-A1	=E1+S1/31	0		
=E1	+S1	-B1	=E1+S1/33	0		
=E1	+S1	-S11	=E1+S1/34	0		Pruefsch...

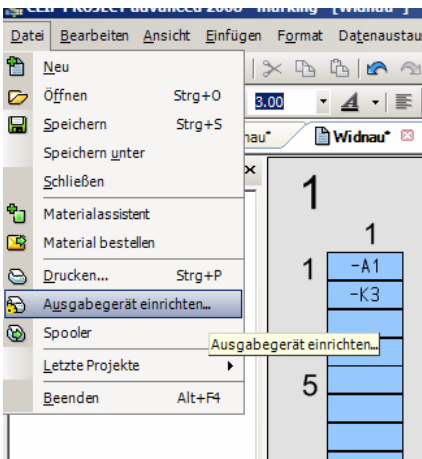


7. Drucker- /Plotter- Einstellungen

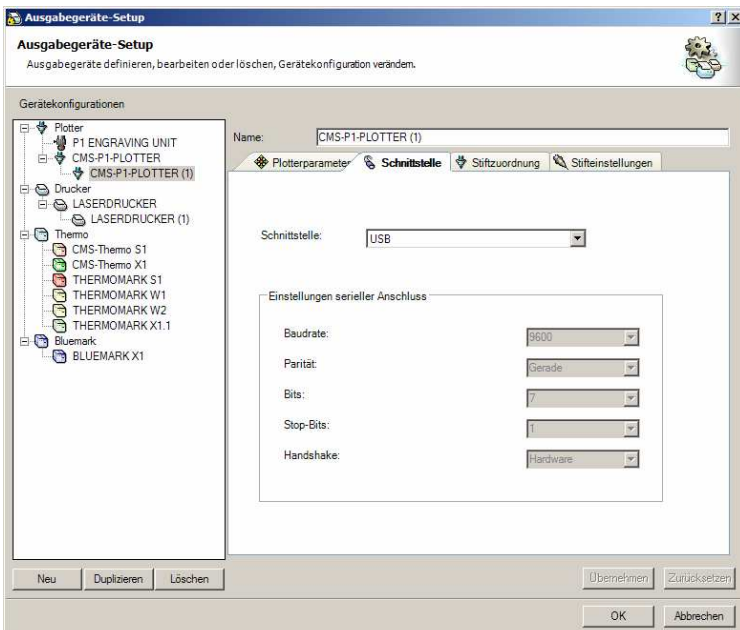
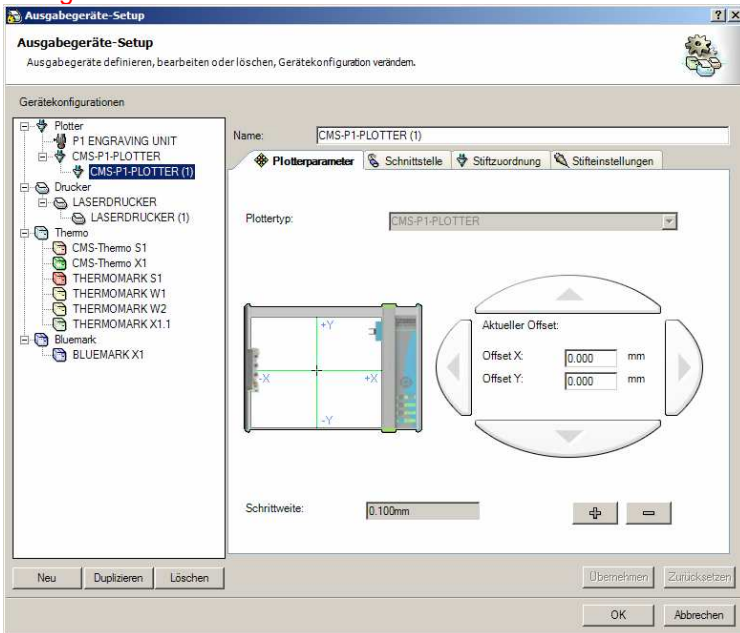
Ausdrucken auf dem Plotter

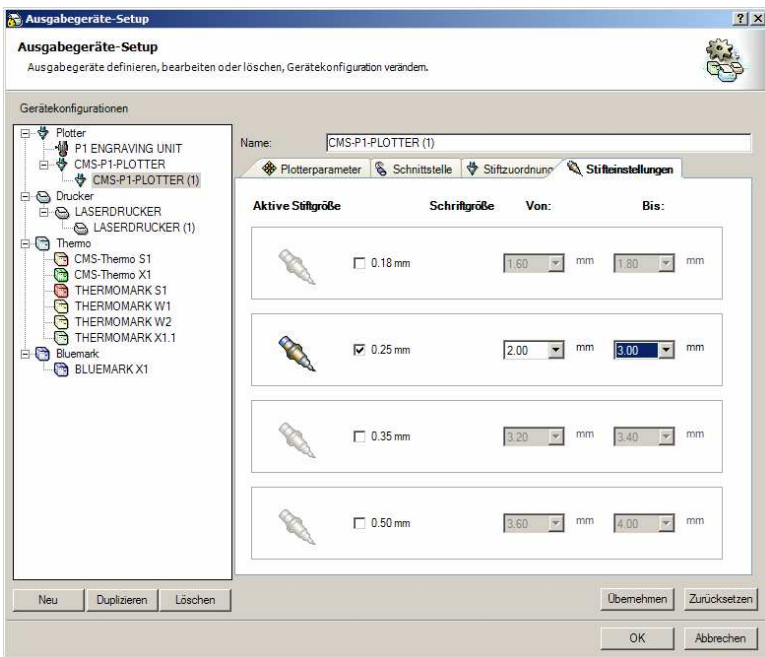
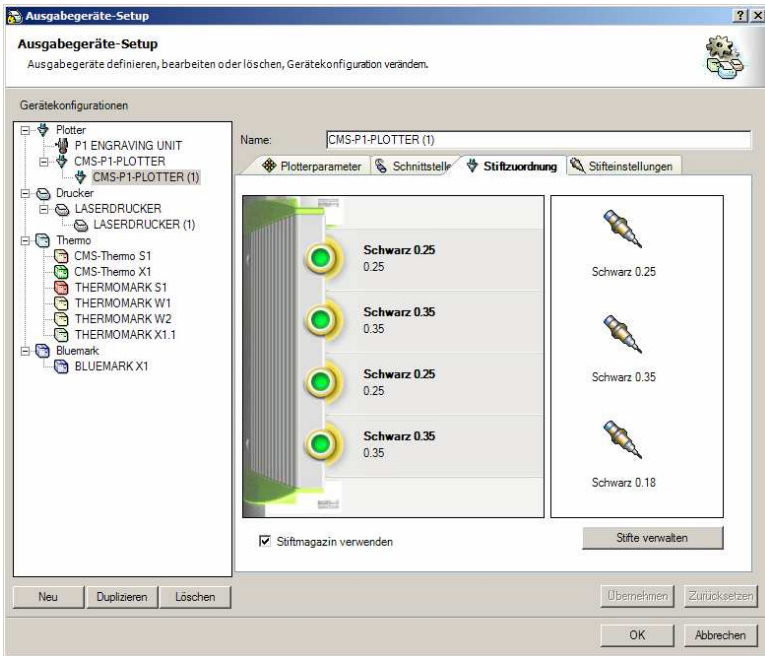
Zuerst muss man den Plotter einrichten. (einmalig)

(Kann auch ein Drucker im Netz sein) Hier wird nur der Plotter beschrieben.



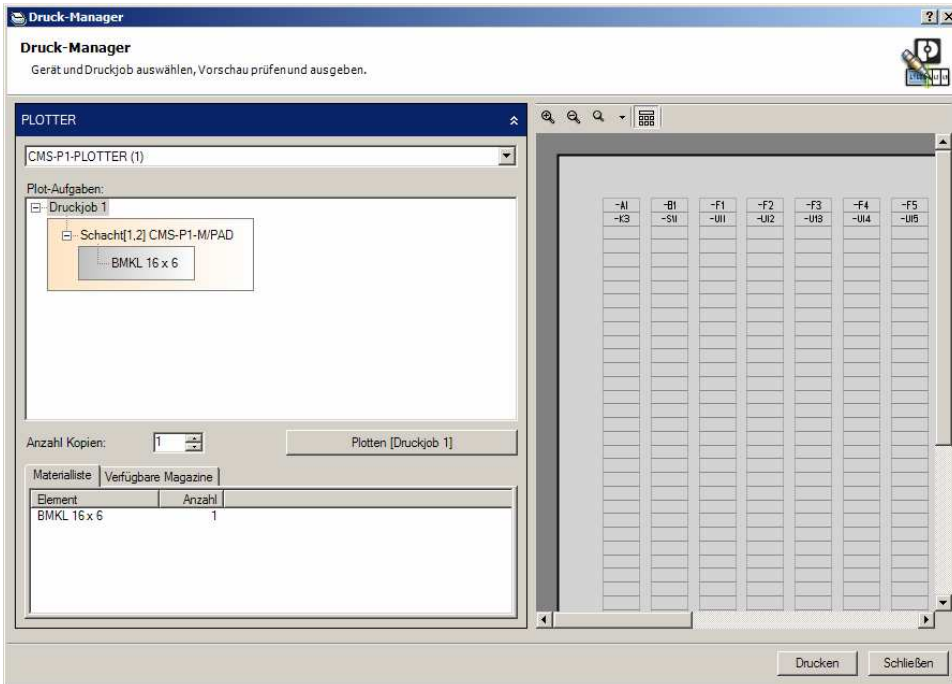
Die nächsten Schritte sollten eigentlich selbsterklärend sein.
Ein paar individuelle Einstellungen sind dabei zu berücksichtigen.
Den gewünschten Plotter/Drucker auswählen...





8. Drucken / Plotten

Menüpunkt - Datei – Drucken
Der Rest ist selbsterklärend.



9. Klemmenbezeichnung von Clip Project übernehmen

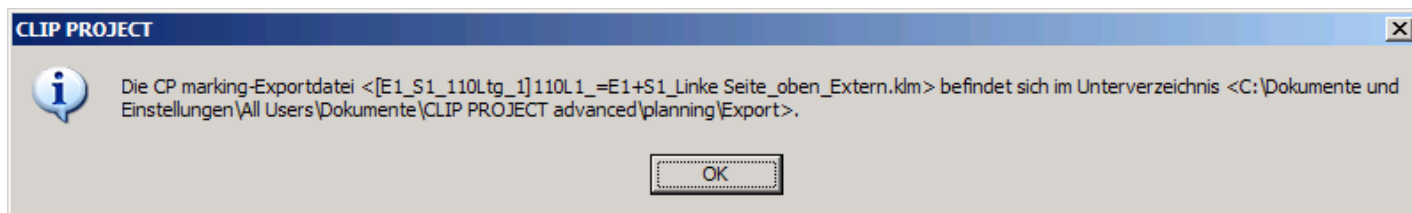
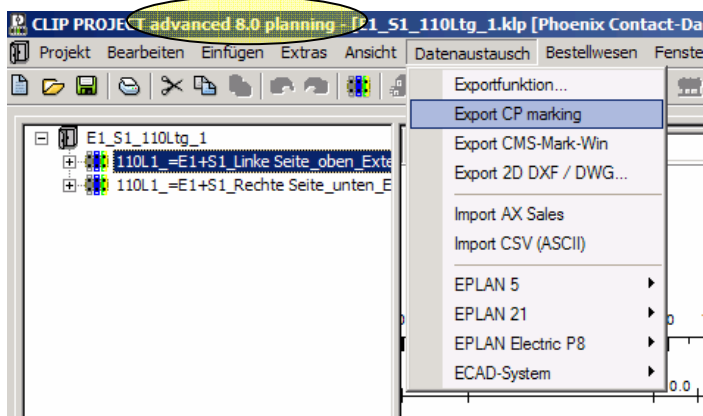
Voraussetzung: Man befindet sich in Clip-Project.

ACHTUNG: Dieses Programm heisst dann „planning“

Das Programm wird hier nicht behandelt. Kenntnisse werden vorausgesetzt.



Auswählen einer Clip-Project Datei – und los geht's...



In Clip Project „Planning“ – Datenaustausch – Export CP, „Marking“ – wählen.
Exportieren –

Und.....

Wieder in die Software „Marking“ wechseln. – **Startet nicht automatisch auf.**
In „Marking“ Menu „Datenaustausch“ Clip Project – auswählen.



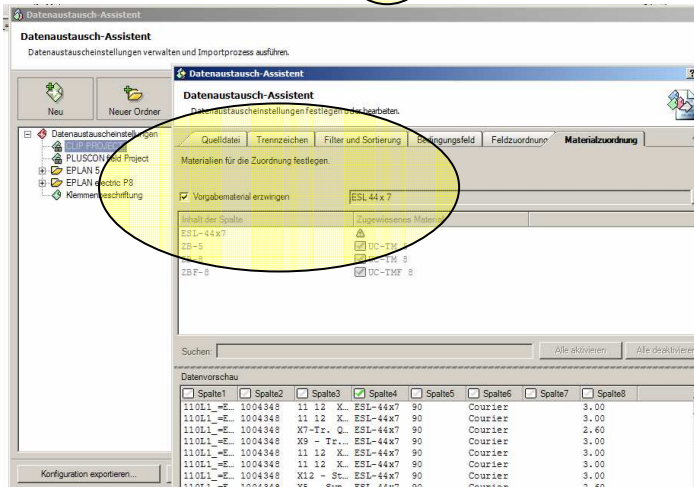
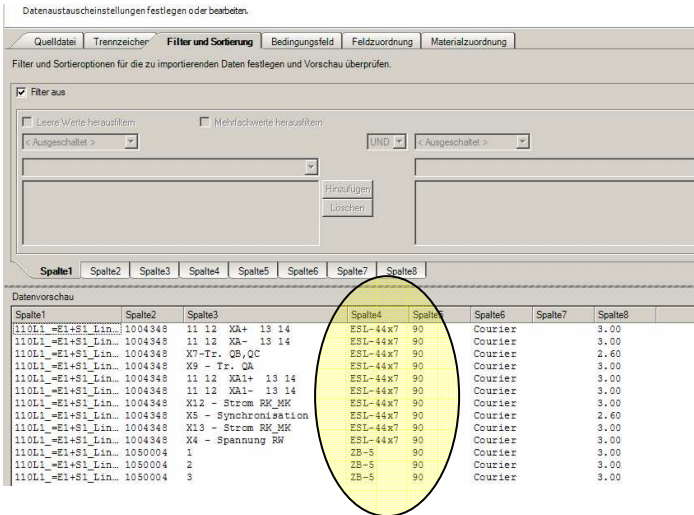
Es erscheint der Datenaustausch Assistent

Die Beschriftung befindet sich in der Spalte 3 (bei meinem Beispiel)

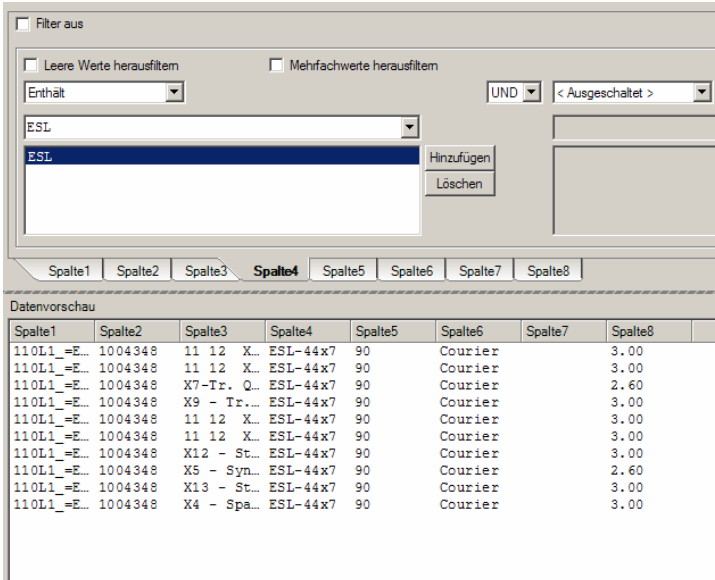
Somit mit den Filtern so einstellen dass man nur noch diese Beschriftung erhält.

Dazu kann man durchaus diverse Wege gehen.

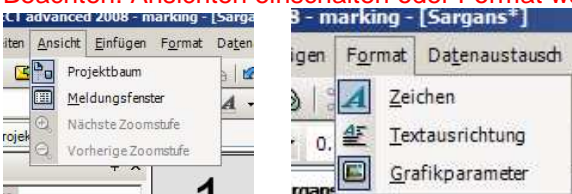
z.b. Filter setzen für Spalte 4 – weil meine Voreinstellungen das richtige Material enthalten.



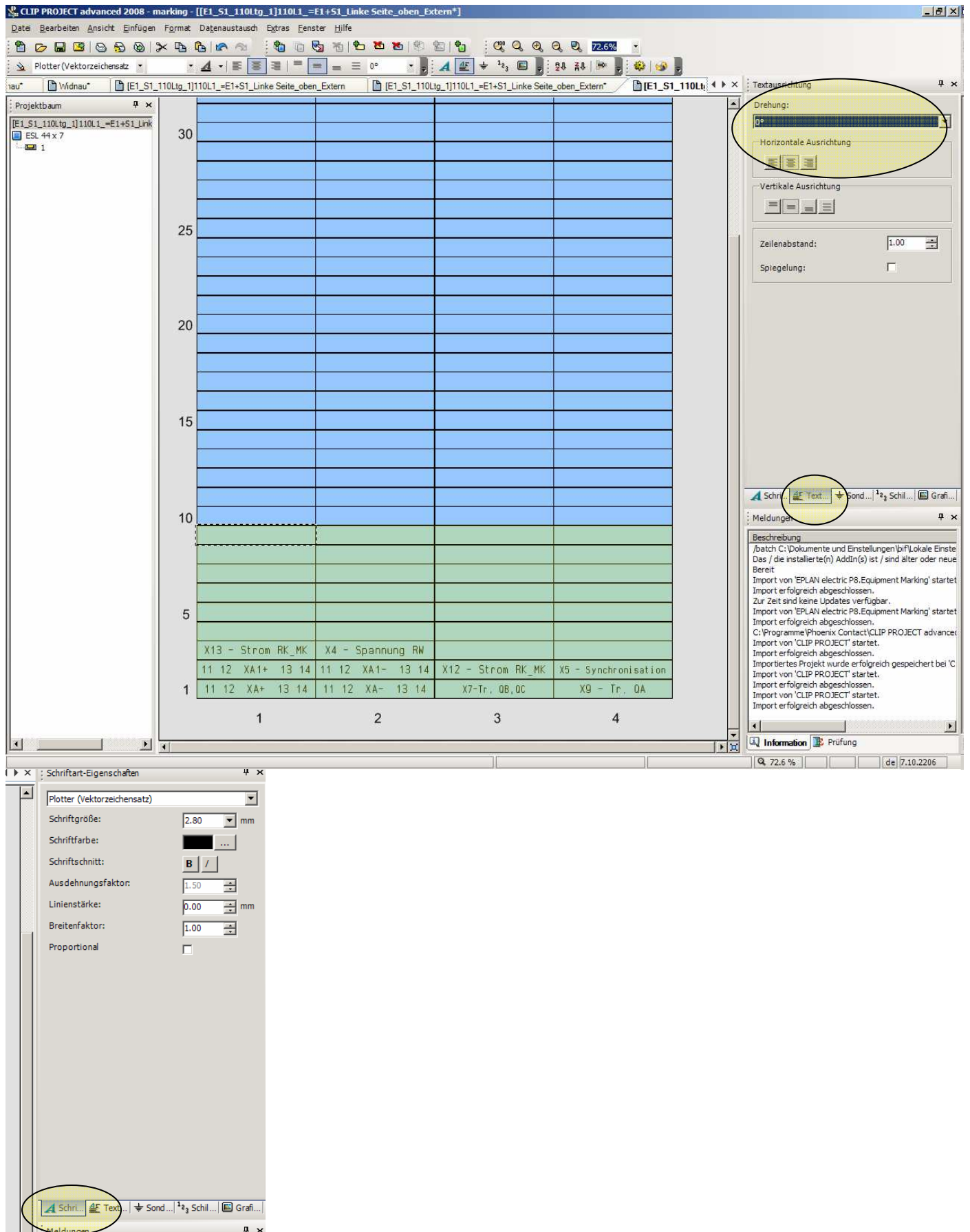
setzen des Filters



Das Resultat ist noch um 90° gedreht. Also drehen.
Beachten. Ansichten einschalten oder Format wählen.



Textausrichtung / Schrift usw... - Hier sind mehrere Einstellungen möglich.
 Schriftgrad usw. nach eigenem Gutdünken einstellen – fertig.
 Es können natürlich auch fehlende oder ergänzende Einträge gemacht werden.



Plotten wie unter Punkt 8 erwähnt.

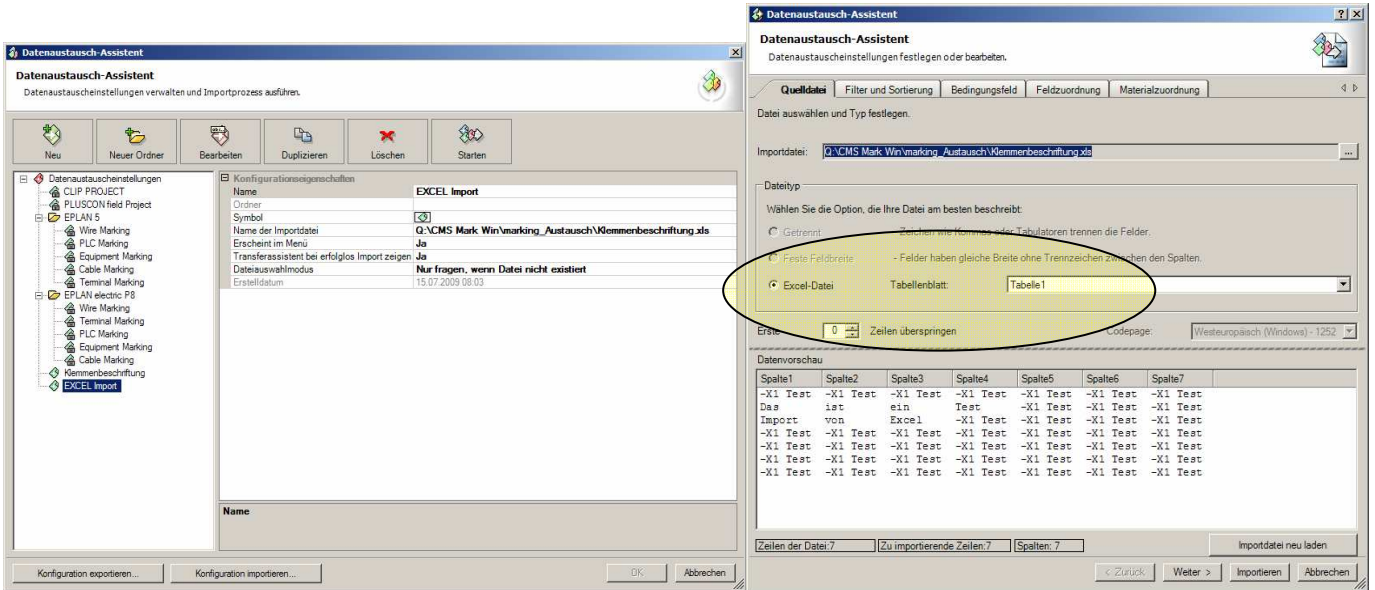
10. Import Excel Datei

Dazu Clip-Project/Marking starten.

Die erforderlichen Einstellungen Menüpunkt – Datenaustausch Einstellungen müssen einmalig gemacht werden.

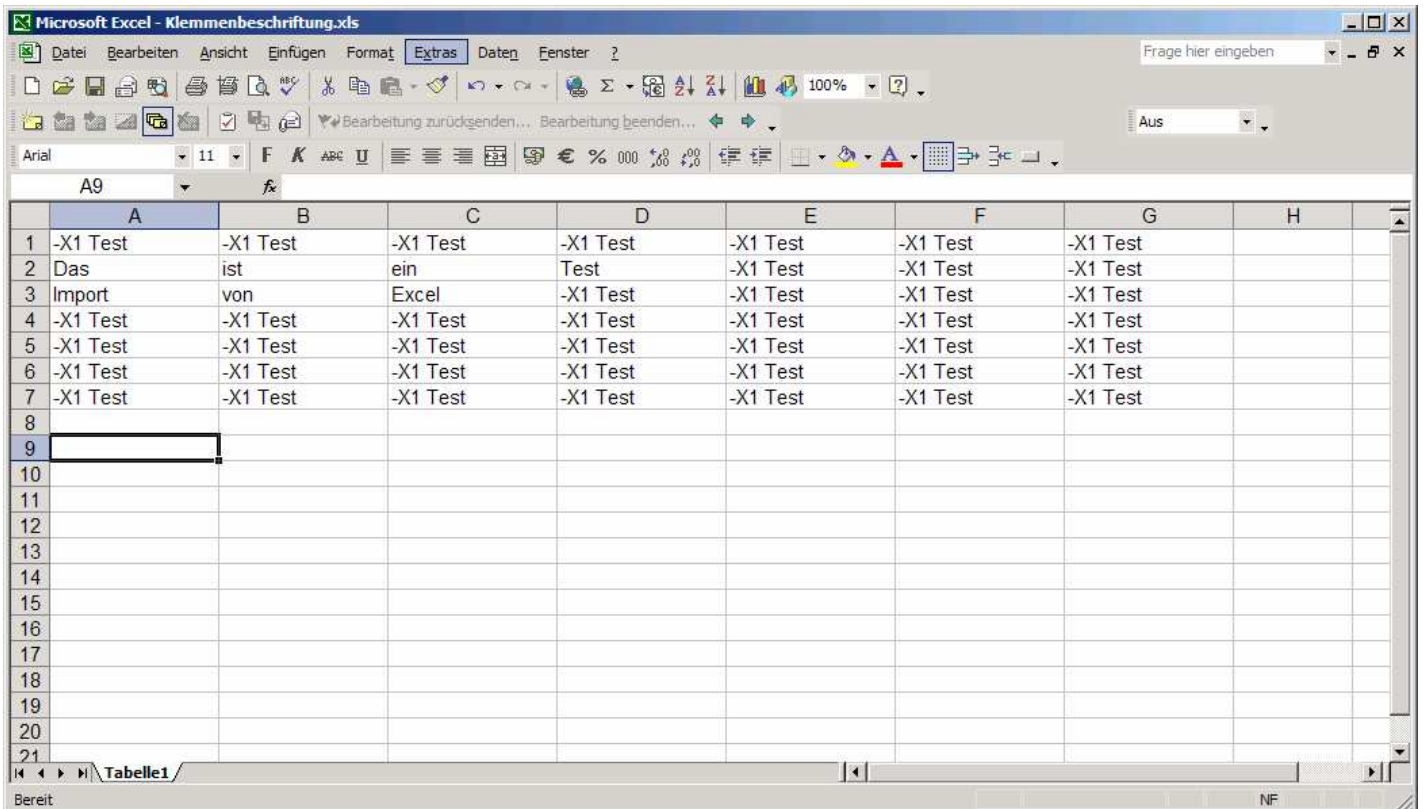
Die Einstellungen sind schon weiter oben erwähnt.

-Materialzuordnung wählen



Die Excel Datei kann so wie Bild unten aufgebaut werden

Die Anzahl Spalten ist abhängig von dem verwendeten Material



Die Vorgangsweise ist nachher wie oben.