

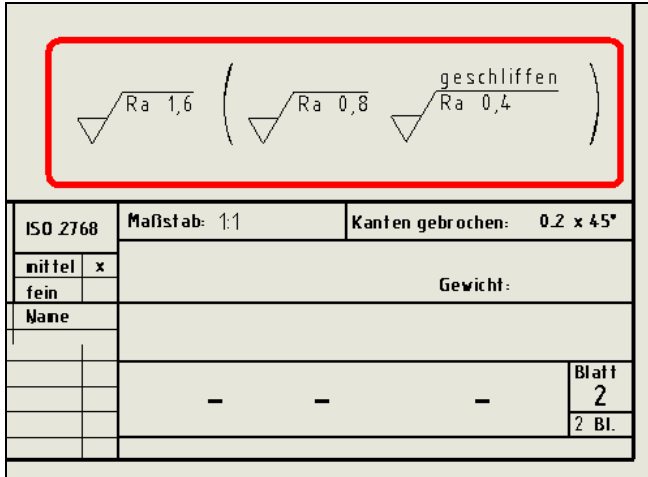
## SWFinish - Anleitung

Uwe Thieme, 21.10.13 [www.umct.de](http://www.umct.de) [u@umct.de](mailto:u@umct.de)

### Kurzinfo zum Programm

Es werden alle Oberflächensymbole einer SolidWorks - Zeichnung gesammelt und plus eines Standardsymbols an einer gewünschten Stelle der Zeichnung als Übersicht abgelegt (siehe Bild). Bei mehrmaligem Start erfolgt eine Aktualisierung der Zusammenstellung. Die unterstützten Symbole und Parameter können dabei benutzerdefiniert angepasst werden.

Fazit: Zusammen soll das alles die aufwendige manuelle Gangart ersparen.



### Systemvoraussetzung

SolidWorks 2007-2013, 32/64bit

### Installation

Alle enthaltenen Dateien in ein Verzeichnis legen:

<a href="#">swfinish.exe</a>	Das Programm selber
<a href="#">swfinish.ini</a>	Konfiguration
<a href="#">swfinish.cfg</a>	Konfiguration (Grundeinstellung als Backup)
<a href="#">swfinish.swp</a>	Makro für SolidWorks zum Aufruf des Programms
<a href="#">swfinish.bmp</a>	Bild für das Makro
<a href="#">swfinish.pfd</a>	Anleitung
<a href="#">swfinish.txt</a>	Programmhistorie

Gestartet werden kann das Programm direkt über den Explorer, eine Schnellstartverknüpfung oder per Makro aus der Benutzeroberfläche des CAD-Systems.

### Konfiguration

In der Datei [SWFinish.ini](#) kann das Programm angepasst werden. Die enthaltenen Variablen haben dabei folgende Bedeutung:

#### [main]

FormatCount	Anzahl der weiter unten aufgelisteten Formate
BracketBase	Y-Abstand der Klammerbaseline zum Einfüge-Y-Punkt
HAlign	Horizontale Ausrichtung des Symbolblocks (0=links/1=rechts vom Basispunkt)
Sort.	Aktiviert die Sortierung der Symbole nach Rauigkeit (0=Aus, 1=Ein)
StandardType	Standardsymboltyp, falls Zeichnung noch kein Standardsymbol besitzt

**[SymbolFont]**

FontName Name des Symbolfonts (optional)  
FontHeight Höhe des Symbolfonts in Punkten (optional)

**[BracketFont]**

FontName Name des Klammerfonts (optional)  
FontHeight Höhe des Klammerfonts in Punkten (optional)

**[FormatXX]**

Name Name des Formats (optional, nur zur Info)

FormatCode SolidWorks-ID des Formats

06 = A4 quer  
07 = A4 hochkant  
08 = A3 quer  
09 = A2 quer  
10 = A1 quer  
11 = A0 quer

Benutzerdefinierte Formate: FormatID = Breite(mm) \* 10.000 + Höhe(mm)

BasePointX Einfügebasispunkt (X) in Metern

BasePointY Einfügebasispunkt (Y) in Metern

**[RoughList]**

Auswahlliste **Rauhigkeiten**

Name Ra, Rz, ...  
Count Anzahl der folgenden Listeneinträge  
Standard Standardwert (Angabe Listenzeile), falls Zeichnung noch kein Standardsymbol besitzt

RoughXX Auswahlliste für den Rauheitswert

...

**[MethodeList]**

Auswahlliste **Methode**

Count Anzahl der Einträge  
Standard Standardwert (Angabe Listenzeile), falls

MethodeXX Benutzerdefinierte Auswahlliste für die Produktionsmethode

...

**[NormFix]**

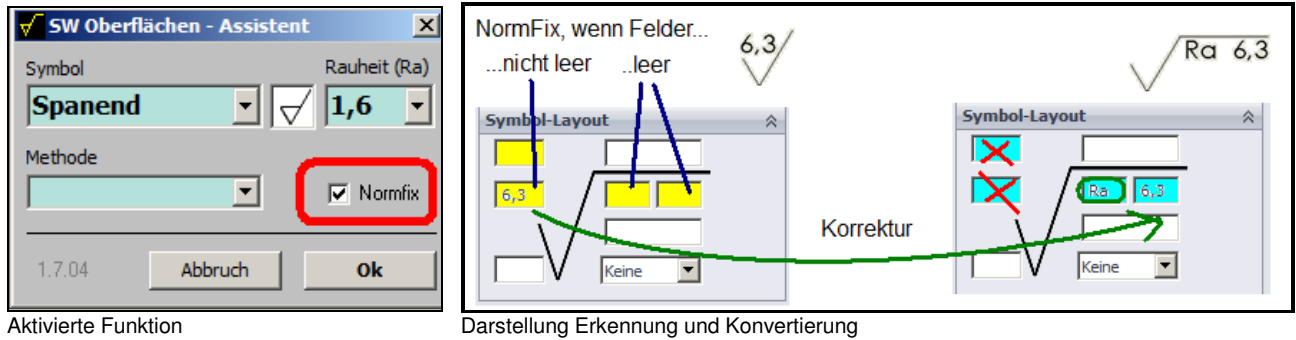
Steuert die Norm-Korrektur-Funktion

Enabled Funktion ein (1) oder aus (0) schalten  
Feedback 1/0... Falls aktiv und Änderungen waren, wird die Anzahl ausgegeben  
SuperUser Anzahl Superuser, welche die Funktion abwählen können (0 = keine Beschränkung)  
UserXX Listung der Superuser via Anmeldenname

...

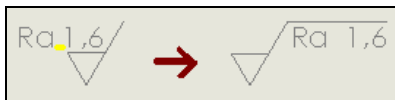
## Normfix

Ist die Funktion aktiviert, werden zusätzlich Oberflächensymbole älterer Art in die neue Normdarstellung umgewandelt.



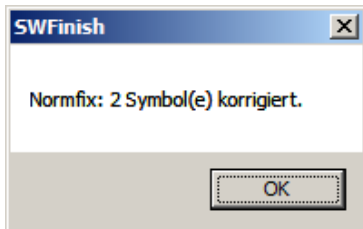
Besonderheit:

- Besteht der alte Wert aus 2 Teile, die durch ein oder mehrere Leerzeichen getrennte sind, werden diese aufgeteilt.



Beispielaufteilung

- Ist keine Leerzeichenteilung vorhanden, wird trotzdem getrennt, wenn die Zeichenkette mit „Ra“ beginnt.
- Klammern werden entfernt
- Auf Wunsch wird ausgegeben, wie viele Symbole korrigiert wurden



- Punkte werden in Kommas gewandelt, auch bei Symbolen nach aktueller Norm