

# Tipps und Tricks im Umgang mit MegaCAD



MegaNC – KOSY – Linienmanager – MegaGIS – Strukturmanager – Plotmanager

## ACHTUNG

**Folgende Anweisungen sind nur von erfahrenen Anwendern mit ausreichenden Kenntnissen von MegaCAD und Windows anzuwenden.**

**Ich übernehme keinerlei Haftung für Datenverlust und zerlegten MegaCAD-Installationen.**

**Anwendung auf eigene Gefahr.**

Ich stehe Ihnen aber per Mail unter [thomas@4cam.de](mailto:thomas@4cam.de) gern für weitere Fragen zur Verfügung.

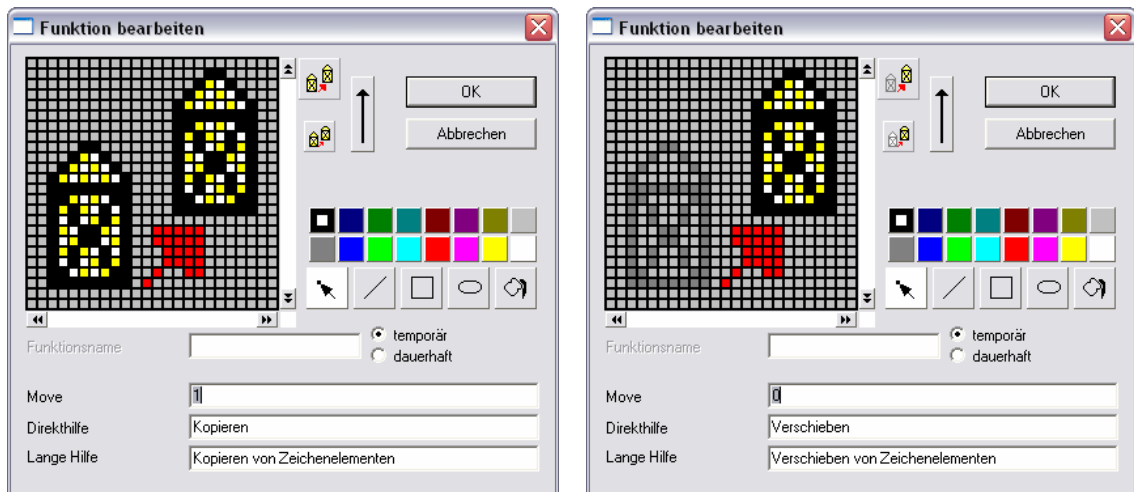
Viel Spaß beim Anpassen von MegaCAD

Thomas Stolz

## Welche Funktionen sind parametrisierbar?

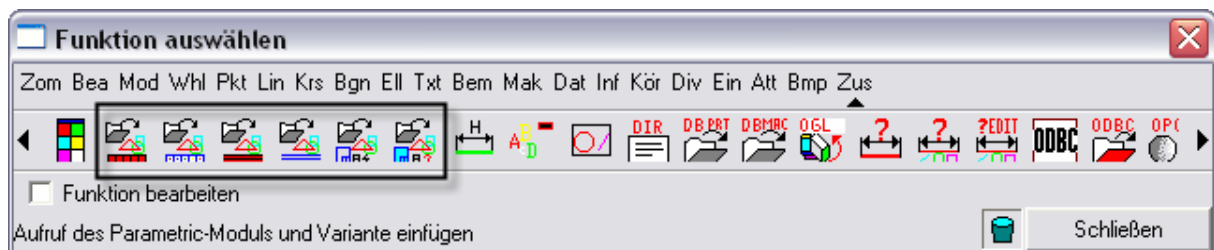
Auf diese Frage gibt es im Moment noch keine klaren Angaben. Durch Erweiterungen in MegaCAD in den letzten Versionen wurden auch Funktionen parametrisiert, die nicht in der Liste „MegaCAD Funktionsaufrufe“ (siehe Hilfe) aufgeführt sind.

So haben wir in unsere Ausbildungsversion von MegaCAD die Funktionen Kopieren und Verschieben einzelnen Funktionsaufrufen zugeordnet:



Sie können erkennen das dies allein durch die Parameter 1 und 0, die Sie in früheren Versionen nach der Funktion eintragen mussten, gelöst wurde.

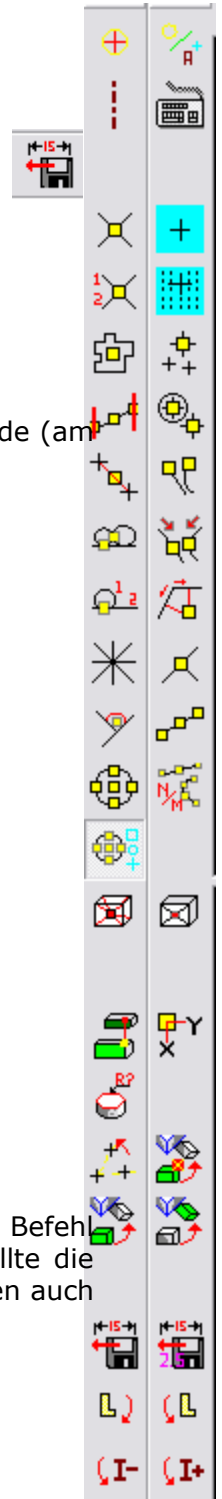
Vor allem bietet diese Funktionalität im Bereich der Makros/Baugruppen sehr viel. Dies sollten Sie mit folgenden Funktionen, die Sie am Ende der Iconleiste finden, testen.



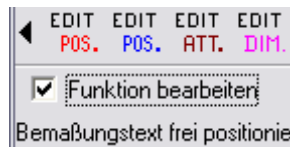
## Beispiel Dimload

Tabulator-Taste drücken

Kapitel BEM anklicken und nach rechts scrollen lassen bis dieses Icon erscheint:

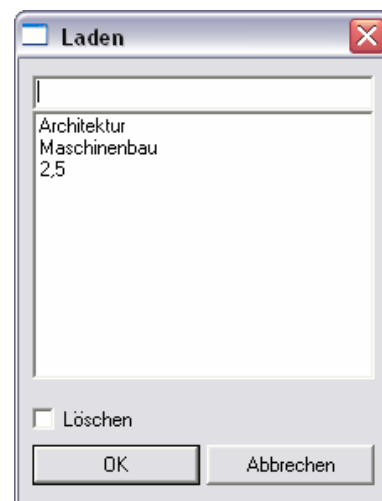
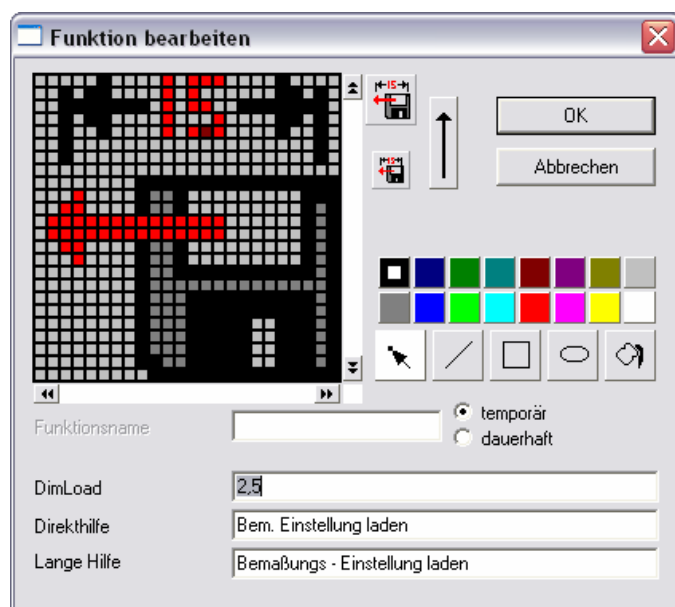


Haken bei „Funktion bearbeiten“ setzen



anklicken und Maustaste gedrückt halten bis Icon auf die Oberfläche abgelegt wurde (am Besten im Modus-Menü)

danach erscheint dieses Fenster:



Nun kann der abgespeicherte Bemaßungsstil in die Parameterzeile hinter dem Befehl eingetragen werden. Damit man später erkennt was dieses Icon nun bewirkt sollte die Grafik mit künstlerischem Geschick angepasst werden. Zudem stehen die Hilfezeilen auch noch zur Verfügung.

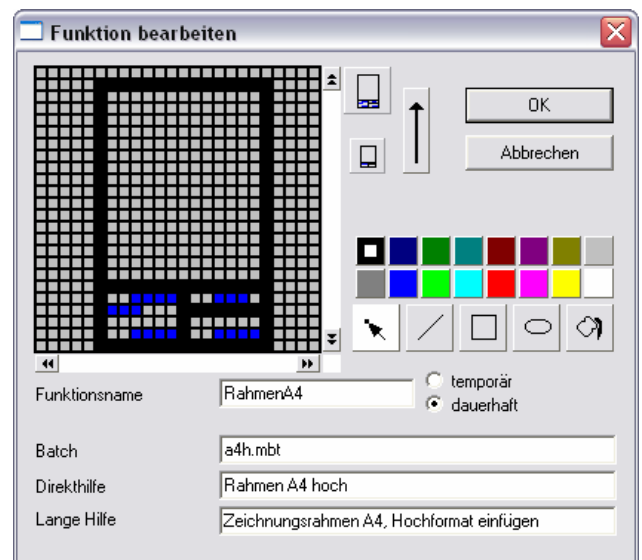
## Wie bekomme ich eigene Icons aber auch selbst erstellte Untermenüs in eine neue MegaCAD-Version?

Bitte NIEMALS einfach die komplett abgespeicherte Umgebung aus dem Menues-Verzeichnis in eine neue Version kopieren. Hierbei haben Sie zwar Ihre Icons aber es fehlen Ihnen auch die neuen Funktionen. Zudem könnten sich Befehlsaufrufe aus der Menüleiste inzwischen geändert haben und somit einige Funktionen nicht mehr korrekt arbeiten.

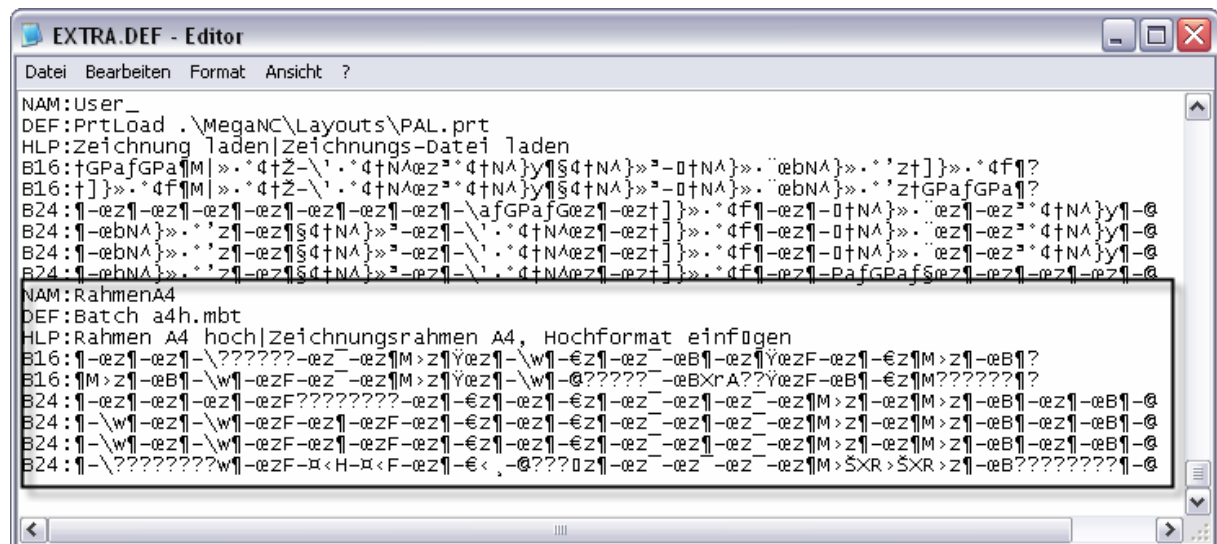
### Lösungsweg 1:

Wenn Sie nur zwei drei Icons erzeugt haben, so können Sie diese durch den Schalter „dauerhaft“ und Namensvergabe in die Datei extra.def abspeichern.

Hier finden Sie es wieder am Ende der Datei die Sie mit dem Windows-Editor oder ähnlichem von der älteren Version auf die Neuere kopieren können.



Eintrag in der extra.def:



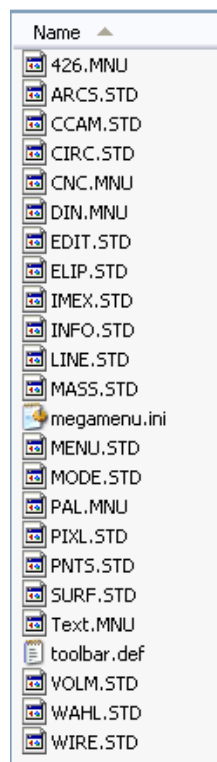
Der Eintrag für ein Icon beginnt mit der Zeile NAM und endet bei B24. Jede Zeile (B16-B24) beinhaltet das Bild für das Icon für die kleine und große Darstellung.

## Lösungsweg 2:

Hierzu ist es entscheidend, dass Sie verstanden haben wie MegaCAD seine Umgebungen verwaltet. Im Verzeichnis MENUES gibt es IMMER die Dateien STANDAR1.MTL (2D-Umgebung) und bei einer 3D-Version zusätzlich die Datei STANDARD.MTL (3D-Umgebung). In jeder von den Beiden ist die komplette Umgebung gespeichert. Wird nun MegaCAD zu ersten Mal im 2D-Modus gestartet wird die STANDAR1.MTL-Datei in das Verzeichnis MENU2 extrahiert. Im 3D-Modus landen die Dateien im MENU3-Verzeichnis.

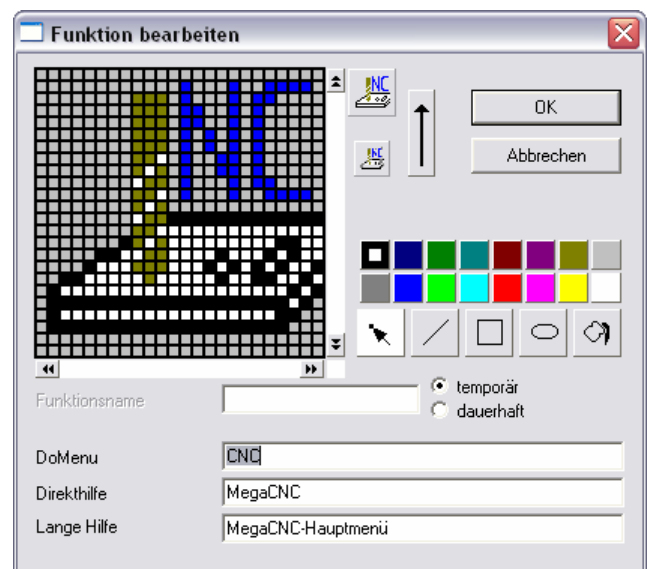
Hier finden Sie nun eine Reihe von Dateien die für die Menüleiste (megamenu.ini), obere Symbolleiste (toolbar.def) und eine Vielzahl von STD- oder MNU-Dateien (seitliche Menüs). Diese Dateien lassen sich alle mit dem Windows-Editor öffnen und bearbeiten.

Wenn Sie sich eigene Untermenüs angelegt haben, so werden diese hier auch aufgelistet:



Die Namen geben Rückschluss auf das entsprechende Menü in MegaCAD.

Anders als im ersten Vorschlag müssen nun selbst erzeugte Icons mit dem Attribut „temporär“ versehen sein, um in den Dateien aufgeführt zu werden.



Möchten wir nun mehrer Funktionen übernehmen, so öffnen wir die entsprechende Menü-Datei und kopieren den kompletten Funktionsbereich von der Vorgängerversion auf die Aktuelle.

Beispiel Funktion Kopieren/Verschieben aus dem Editmenü:

Die gewünschten Einträge sind in der Datei EDIT.STD zu finden:



Diese werden markiert und in die neue EDIT.STD übernommen.

**Wichtig: Es werden nur 48 Befehlseinträge akzeptiert (24 Icons für jede Seite der Menüleiste). Die Reihenfolge entscheidet die Position in der Leiste. Ich würde Ihnen empfehlen für jede eingefügte Funktion ein NoFunc zu entfernen um Probleme zu vermeiden. Sie können die gewünschte Position immer noch in MegaCAD per Drag&Drop ändern.**

Menüdateien von eigenen Untermenüs können komplett übernommen werden, nur das Aufruf-Icon ist mit den genannten Möglichkeit zu übertragen.

## **Welche Dateien sind wichtig wenn ich meine eigenen Einstellungen in eine neue Version übernehmen möchte?**

Seit MegaCAD 2004 gibt es bei der Installation die Möglichkeit über eine bestehende Version zu Installieren (welche ich auf keinen Fall empfehlen kann!!) oder von früheren Versionen die Einstellungen zu übernehmen. Sie können aber auch diese

Folgende Dateien können von älteren MegaCAD-Installationen übernommen werden:

allstl.ini	Attributdefinitionen (1-10) für die Zeichnungselemente
lstyle.ini	Linientypen
\Mkonfig\*.keu	Tastaturbelegungsdatei
txtval.ini	gespeicherte Text Einstellungen
rem.txt	Zusatztexte für die CDL-Schnittstelle
info.txt	Ausgabetexte für die Infofunktionen
Funclock.lst	Layer- und Gruppenbezeichnungen
Laygrp.ini	Systemeinstellungen
mega.grc	Systemeinstellungen
bhrdat.bhr	Listen der Bohrungsfunktion, nur 3D
views.bin	gespeicherte Ansichten, nur 3D
dimval.ini	gespeicherte Bemaßungseinstellungen
megahot.key	aktuell verwendete Hotkey-Datei
xhatch.ini	Schraffurdefinitionen

\*seit MegaCAD Evolution sind die meisten Dateien identisch im Aufbau und können somit ausgetauscht werden. Wichtig aber hierbei ist eine Sicherheitskopie, falls doch etwas nicht mehr funktioniert können Sie den Zustand wieder herstellen ohne eine Neuinstallation zu starten.