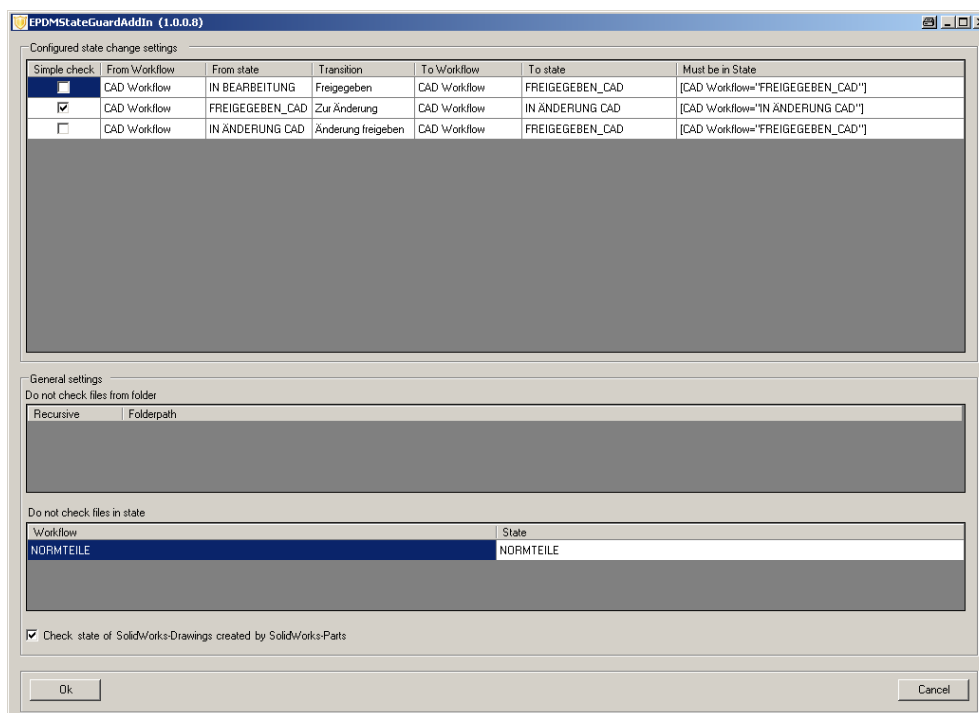




Stateguard-Addin Beschreibung



Stateguard-Addin Beschreibung

Inhaltsverzeichnis

| | |
|--|----------|
| Stateguard-Addin Beschreibung | 1 |
| 1 Allgemein | 3 |
| 2 Anwendungsfälle..... | 3 |
| 2.1 Überprüfung der Bauteilstatus bei Statuswechsel einer Baugruppe | 3 |
| 2.2 Überprüfung der referenzierten Zeichnung bei Statuswechsel eines Bauteiles | 3 |
| 3 Konfiguration des Tabellen-Addin's | 4 |
| 3.1 Starten des Konfigurationstools | 4 |
| 3.1.1 Optionseinstellungen | 5 |

Stateguard-Addin Beschreibung

1 Allgemein

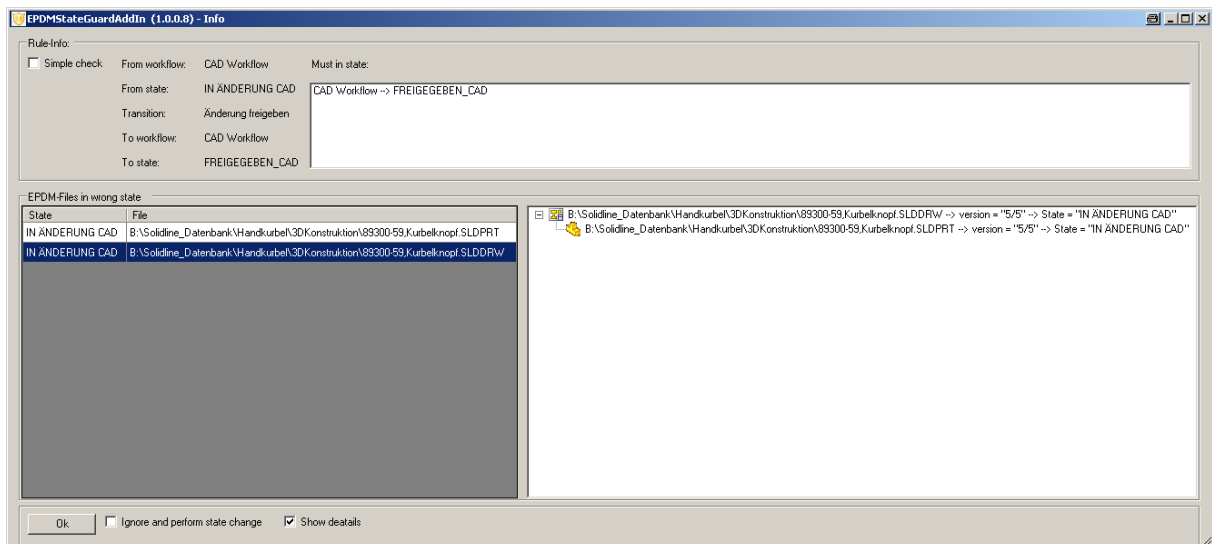
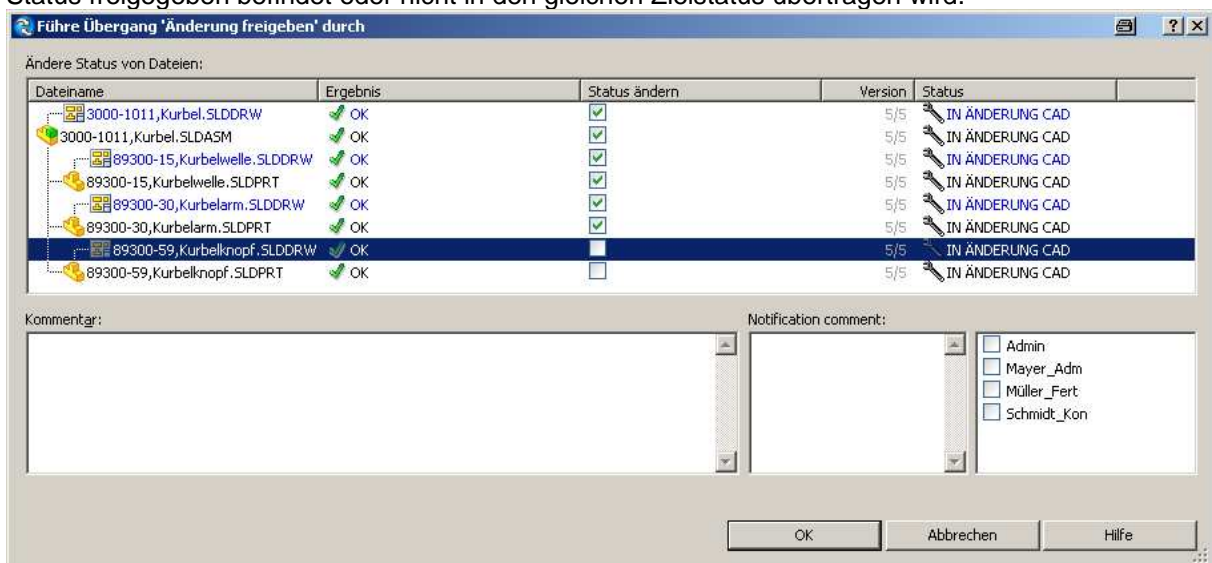
Diese SolidWorks Enterprise PDM Zusatzanwendung ist dafür gedacht, den Bauteilstatus bei einem Statuswechsel zu überwachen.

Mit Hilfe dieses Addin's wird die Freigabe von Baugruppen verhindert, wenn in einer Baugruppe noch nicht alle Bauteile freigegeben sind.

2 Anwendungsfälle

2.1 Überprüfung der Bauteilstatus bei Statuswechsel einer Baugruppe

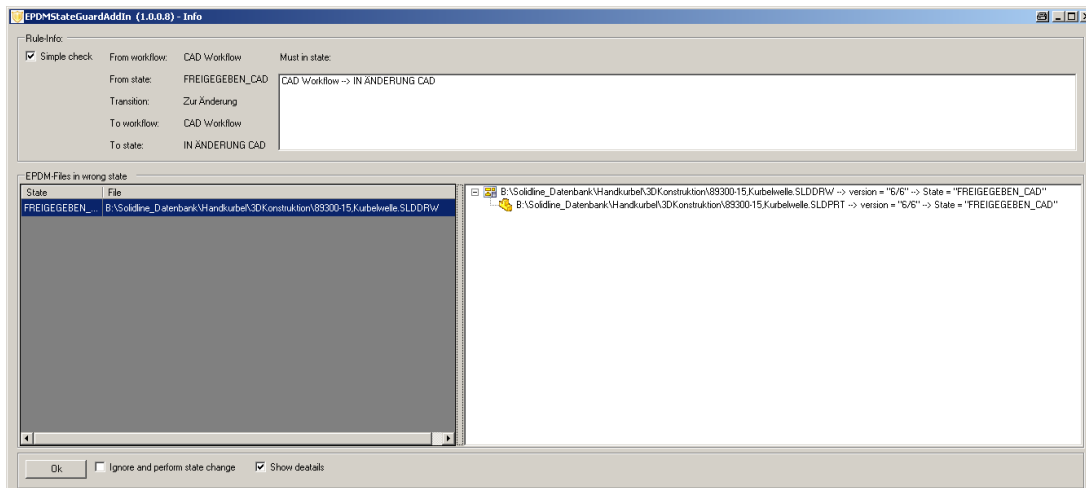
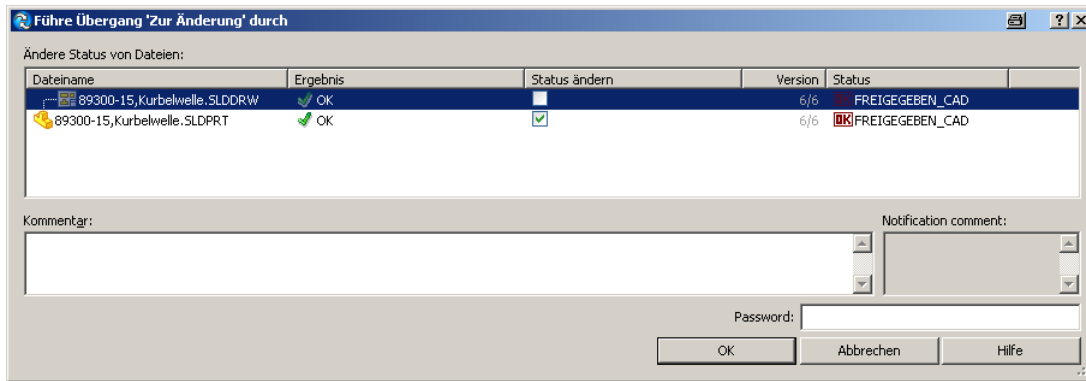
Eine Freigabe (Statuswechsel) der Baugruppe wird verhindert, wenn sich mind. ein Teil nicht im Status freigegeben befindet oder nicht in den gleichen Zielstatus übertragen wird.



2.2 Überprüfung der referenzierten Zeichnung bei Statuswechsel eines Bauteiles

Ein Statuswechsel (zur Änderung) wird verhindert, wenn Bauteil und referenzierte Zeichnung nicht im gleichen Zielstatus übertragen werden.

Stateguard-Addin Beschreibung



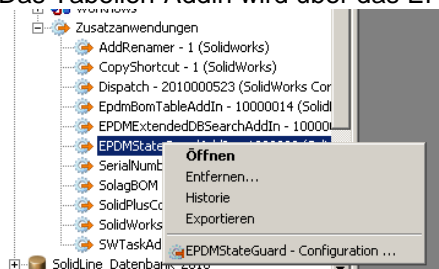
3 Konfiguration des Tabellen-Addin's

3.1 Installation

- 1) EPDM-Admintool starten
- 2) An gewünschten EPDM-Vault anmelden
 - a. Eine evtl. vorhandene ältere Version der Zusatzanwendung entfernen
 - b. EPDM-Admintool verlassen
 - c. Alle Instanzen des Windows-Explorer beenden
 - d. Wieder bei Punkt 1) beginnen
- 3) Rechtsklick auf „Zusatzanwendungen“
- 4) Linksklick auf „Neue Zusatzanwendung ...“
- 5) Alle Dateien aus dem Installationsverzeichnis der Zusatzanwendung selektieren
- 6) Auf „Öffnen“ klicken
- 7) Die folgendenden Dialoge mit „OK“ bestätigen
- 8) Die Installation ist abgeschlossen

3.2 Starten des Konfigurationstools

Das Tabellen-Addin wird über das EPDM AddIn (Zusatzanwendungen) konfiguriert



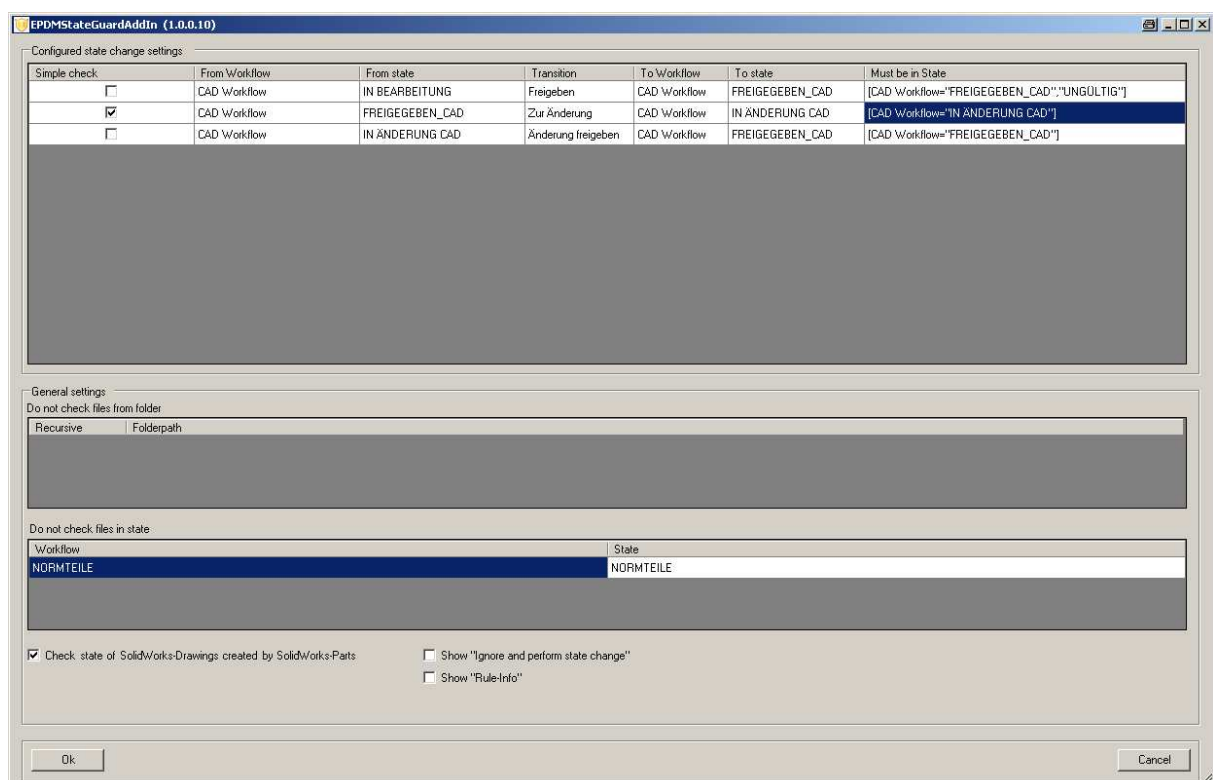
Stateguard-Addin Beschreibung

3.2.1 Optionseinstellungen

Im Bereich „Configured state change settings“ werden die Statusübergänge festgelegt, bei denen eine Überprüfung stattfinden soll.

Dazu müssen folgende Angaben eingetragen werden:

1. **Simple check:** Überprüfung des Bauteil - Zeichnungsstatus
2. **From Workflow:** Workflowname in dem sich der Anfangsstatus befindet
3. **From state:** Name des Status in dem sich das zu überprüfende Modell befindet
4. **Transition:** Name des Überganges
5. **To Workflow:** Workflowname in dem sich der Zielstatus befindet
6. **To state:** Name des Status in dem sich das zu überprüfende Modell nach der Überprüfung befindet
7. **Must be in State:** Name des Status in dem sich alle Bauteile befinden müssen, bevor die Baugruppe freigegeben werden kann ([CAD Workflow='FREIGEgeben_CAD'])



Im Bereich „General settings“ können Modelle in bestimmten Verzeichnissen oder in bestimmten Status von der Überprüfung ausgeschlossen werden (z.B. Normteile).

Mit der Option „Show „Ignore and perform state change““ und „Show „Rule-Info““ können diese Befehle im Benutzer-Dialogfenster ausgeblendet werden.

Mit der Option „Check state of SolidWorks-Drawings created by SolidWorks-Parts“ kann die Überprüfung, dass Modelle und ihre referenzierten Zeichnungen sich immer im gleichen Status befinden, ausgeschaltet werden.