

Speichern der PowerCopy

PowerCopies werden gespeichert, um sie später in anderen Konstruktionen einzusetzen. Es gibt zwei Möglichkeiten der Speicherung:

1. Die PowerCopy wird zusammen mit dem CATPart gespeichert.
2. Die PowerCopy wird in einem Katalog abgelegt. Da der Katalog aber lediglich Verweise auf Modelle mit PowerCopies enthält, stellt er eine Kombination mit der ersten Möglichkeit dar.

1. Speichern als CATPart mit PowerCopy

Dazu wird ein CATPart mit einer Powercopy erstellt - wie unter „Erzeugen einer PowerCopy“ beschrieben - in der sich möglichst nur die dafür notwendigen Geometrien und Elemente befinden. Das CATPart wird dann ganz normal gespeichert.

Der Vorteil liegt darin, dass das CATPart sehr einfach an eine ganz anderen Stelle, z.B. einem anderen Arbeitsplatz oder einem Kunden, zur Verfügung gestellt werden kann.

2. Speichern in einem Katalog

Vorgehensweise:

1. Öffnen des CATParts mit der PowerCopy.
2. PowerCopy selektieren.
3. Eingabefenster **Katalog sichern** öffnen mit.

In Katalog sichern  über

- Menüleiste *Insert* - *Advanced Replication Tools* oder
- Werkzeugkasten *Replication* - *Power Copy*

Achtung vorher Datei mit PowerCopy sichern!



© CATIS GmbH

Es gibt die Möglichkeit die PowerCopy entweder in einem neuen Katalog oder in einem vorhandenen Katalog abzulegen:

Vorgehensweise:

a) In einen neuen Katalog:

1. Button *Einen neuen Katalog erzeugen* aktivieren
2. Pfad und Dateinamen für den Katalog angeben

b) In einem vorhandenen Katalog:

1. Katalog auswählen
2. Button *Einen vorhandenen Katalog aktualisieren* aktivieren
3. erweitern um die neue PowerCopy

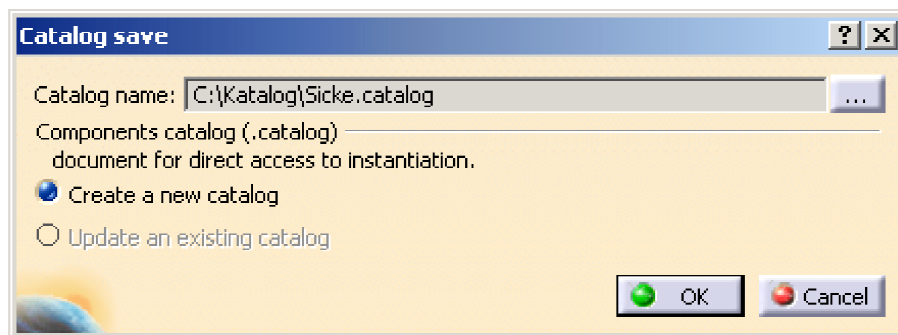


Bild 9: Fenster Katalog sichern

Verwenden von PowerCopy

Für die Verwendung von PowerCopies gibt es drei Möglichkeiten:

1. im gleichen CATPart
2. in einem neuem CATPart aus einem CATPart mit PowerCopy
3. aus Katalog (Dateiendung: *.catalog)

Beim Einsetzen in das CATPart wird lediglich die Bildungsvorschrift übernommen und mit neuen Input-Elementen berechnet. Die Verbindung zwischen dem neuen CATPart, in der die PowerCopy verwendet wurde, und der ursprünglichen Datei wird aufgehoben.

Mit jeder PowerCopy kann ein eigener geöffneter Körper erzeugt werden.

Verwenden der PowerCopy im gleichen CATPart

vorher:

Elemente erstellen, die bei der Erzeugung abgefragt werden.
(z.B. Führungskurve, Referenzebene, Skizzierebene).

Vorgehensweise:

1. PowerCopy selektieren.
2. rechte Maustaste ↗ Objekt ↗ Instantiate

Achtung aktuellen Körper beachten!



Panel *Insert Object*

Reference: auswählen, von welcher PowerCopy ein Exemplar erstellt werden soll.

Format: Spezifications - alle Geometrieelemente werden physisch erzeugt.

Name: so soll das neu erzeugte Element heißen.

Inputs: hier sind die beim Erzeugen der PowerCopy unter *Definition - Inputs of components* angegebenen abhängigen Elemente aufgelistet. Ihnen müssen die neuen Elemente zugewiesen werden.
z.B. Führungskurve - in der Geometrie eine neue Führungskurve selektieren;
Referenzebene - nur Ebene selektieren

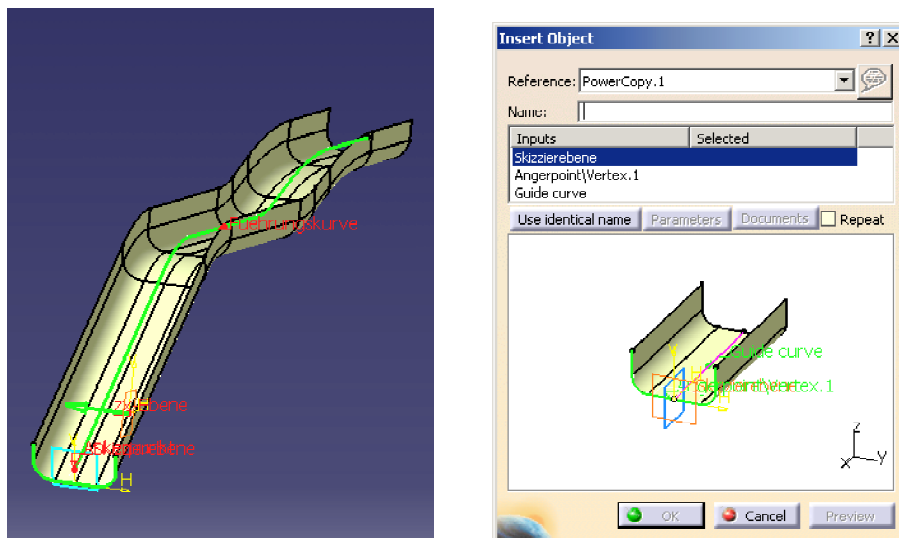


Bild 10: Fenster Objekt einfügen

Parameter: Schalter wird frei, wenn Eingaben gewählt wurden. Hier können die neuen Werte, für die beim Erzeugen der PowerCopy unter *Definition - Parameters* veröffentlichten Werte, eingetragen werden.
z.B. Winkel für Ausrichtung 90 deg ➔ Schließen

Voranzeige Element wird dargestellt

OK im aktuellen Körper erscheinen:



- PowerCopy - Element (als Fläche)
- alle Elemente, die automatisch erzeugt werden sollten (die unter *Definition - Selected components* angegebenen unabhängigen Elemente)

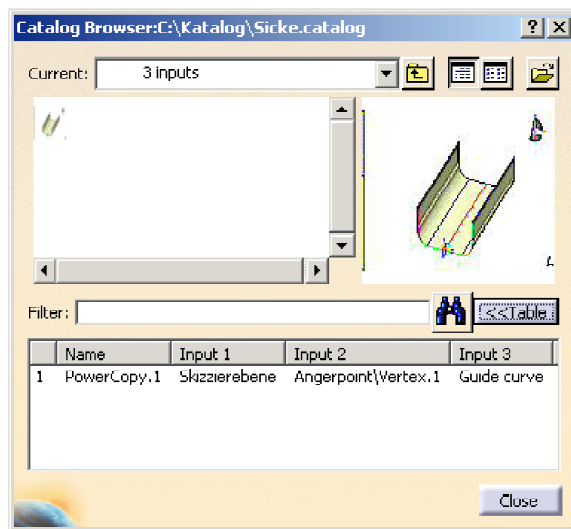
Verwenden der PowerCopy aus dem Katalog

vorher:

Elemente erstellen, die bei der Erzeugung abgefragt werden.(z.B. Führungskurve, Referenzebene, Skizzierebene).

Vorgehensweise:

1. Katalog öffnen  
2. Katalog wählen (Dateiendung *.catalog).
3. PowerCopies werden angezeigt mit der beim Erzeugen eingestellten Voranzeige.
4. Doppelklick auf gewünschte PowerCopy.
5. Dialogfeld wie in Datei PowerCopy.



Katalog und Katalogwahl

enthaltene PowerCopies
mit Voranzeige

Inputauflistung

Bild 11: Fenster Katalog-Browser

Verwenden der PowerCopy aus anderem Dokument

(aus anderem CATPart)

vorher:

Elemente erstellen die bei der Erzeugung abgefragt werden.
(z.B. Führungskurve, Referenzebene, Skizzierebene)

Vorgehensweise:

1. Eingabefenster **File selection** öffnen mit

Instantiate from Dokument  über

- Menüleiste *Insert* oder
- Werkzeugkasten *Tools - Instantiation*

2. Panel *Insert Object* wird geöffnet.

3. Liste der Referenzen wie zuvor.

Achtung: gewählte Datei darf nicht gerade in Bearbeitung sein!

