



Inhaltsverzeichnis

1	Allgemeines.....	2
2	Bedienoberfläche.....	2
2.1	Hauptfenster.....	2
2.1.1	Registerkarten.....	3
2.1.1.1	Arbeitsvorrat.....	3
2.1.1.2	Weitere Registerkarten	3
2.1.2	Optionen für Kopien	3
2.1.2.1	Dateien zum Ändern kopieren.....	3
2.1.2.2	Dateien endgültig in Bibliothek kopieren	3
2.1.2.3	Pfad beibehalten	3
2.1.2.4	Autor/Datum beibehalten	3
2.1.2.5	Dateinamen generieren.....	3
2.1.3	Explorer.....	4
2.1.4	Dateisuche	4
2.1.5	Strukturtiefe.....	4
2.1.6	Vorschau	4
2.1.7	Kontextmenü in Struktur.....	5
2.1.7.1	Aktionen durchführen	5
2.1.7.2	Aktion wählen.....	5
2.1.7.2.1	ersetzen	5
2.1.7.2.2	Kopieren	6
2.1.7.2.3	Kopieren + ersetzen.....	6
2.1.7.2.4	Struktur kopieren	6
2.1.7.2.5	In Bibliothek kopieren.....	7
2.1.7.2.6	Freigeben.....	7
2.1.7.3	Expandieren / Expandieren aufheben.....	7
	Dateien mit einem „+“ bzw. „-“, haben eine Unterstruktur und können expandiert werden.	7
2.1.7.4	anzeigen	7
2.1.7.5	mit Inventor öffnen	8
2.1.7.6	Öffnen	8
2.1.8	Kontextmenü Registerkarte.....	8
2.1.8.1	schließen / alle schließen.....	8
2.1.8.2	Aktionen löschen.....	8
2.2	Explorer.....	9
2.3	Extras	9
2.3.1	Einstellungen.....	9
2.3.1.1	Bibliothek	10
2.3.1.2	Projekt.....	10
2.3.1.3	Definitionen für Suche und Ablage in der Bibliothek	10
2.3.1.4	Optionen	10
2.3.1.4.1	unterschiedliche Benutzer zulassen.....	10
2.3.2	Admin-Modus	10
2.3.3	Benutzernamen festlegen	11

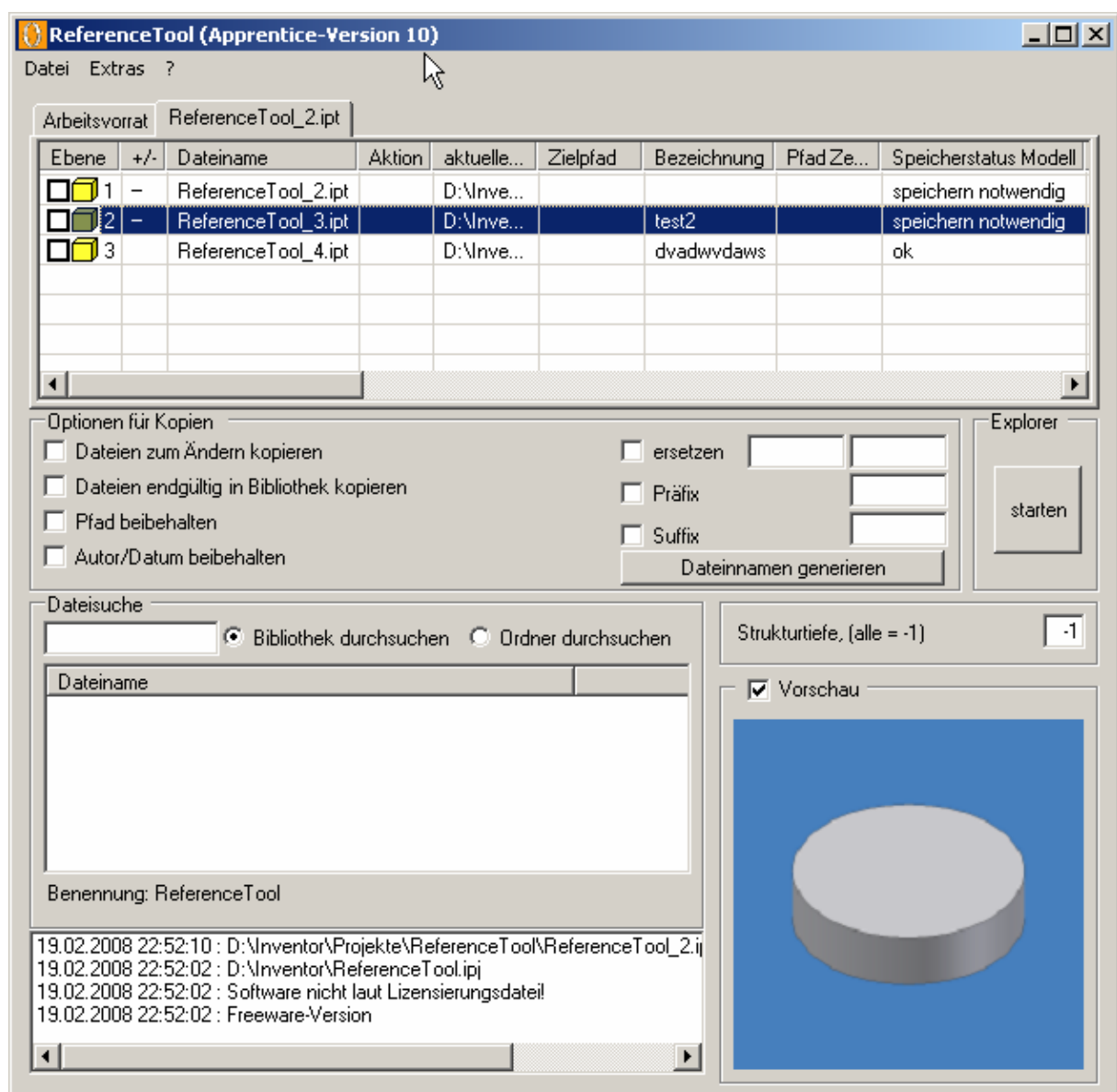


1 Allgemeines

ReferenceTool ist ein Programm zur Erleichterung der täglichen Arbeit mit Inventor. Sie können damit schnell Kopien Ihrer Konstruktion anlegen. Natürlich können dabei einzelne Teile der Ausgangskonstruktion beibehalten werden. Des Weiteren sind ein Viewer, eine Suchfunktion, ein Dateinamengenerator und weitere Funktionen integriert.

2 Bedienoberfläche

2.1 Hauptfenster





2.1.1 Registerkarten

2.1.1.1 Arbeitsvorrat

Im Arbeitsvorrat sind alle von Ihnen in der aktuellen Sitzung geöffneten Dokumente abgelegt, so dass Sie schnell auf ein vorher geöffnetes Dokumente bei Bedarf schnell zugreifen können.

Um Dateien zu öffnen können Sie diese per Drag & Drop auf den Arbeitsvorrat ziehen.

2.1.1.2 Weitere Registerkarten

Sie können mehrere Dateien gleichzeitig öffnen. Es wird für jede Datei eine neue Registerkarte angelegt.

2.1.2 Optionen für Kopien

2.1.2.1 Dateien zum Ändern kopieren

Um Dateien, die in der [Bibliothek](#) gespeichert sind, zum Ändern zu laden müssen mit dieser Option kopiert werden.

Dabei wird die Datei in der Bibliothek markiert, so dass man beim Laden in ReferenceTool sieht, dass die Datei aktuell „in Änderung“ ist.

2.1.2.2 Dateien endgültig in Bibliothek kopieren

Diese Option ist zu wählen, wenn Sie Ihre Konstruktion endgültig abschließen wollen und die Dateien nach der Ablage in der [Bibliothek](#) aus dem Projektordner entfernt werden sollen.

2.1.2.3 Pfad beibehalten

Diese Option ist zu wählen, wenn Sie eine Konstruktion kopieren wollen, bei der die referenzierten Dateien in unterschiedlichen Ordnern liegen und Sie die Zielformate ebenfalls in diesen Ordnern ablegen wollen.

2.1.2.4 Autor/Datum beibehalten

Beim Kopieren von Dateien wird das Datum der Zielformat auf das aktuelle Datum geändert und als Autor wird der aktuell angemeldete Benutzer eingetragen. Wollen Sie dies verhindern müssen Sie diese Option wählen.

2.1.2.5 Dateinamen generieren

Wollen Sie eine Konstruktion kopieren und die Dateien dabei nach einem bestimmten Schema benennen können Sie mit den Optionen „ersetzen“, „Präfix“ oder „Suffix“ und den jeweiligen Textfeldern die Dateinamen generieren.



Sind in der Konstruktion Dateien aus der Bibliothek referenziert, so muss im Explorer ein Ordner aktiv sein.

2.1.3 Explorer

Mit der Schaltfläche „starten“ wird der Explorer gestartet.

2.1.4 Dateisuche

In der Textbox kann ein Teil oder der gesamte Dateiname vorgegeben werden. Mit der Eingabetaste startet die Suche. Die können die Bibliothek oder einen frei definierbaren Ordner durchsuchen. Wollen Sie erneut einen Ordner festlegen gelangen Sie mit einem Doppelklick in das Auswahlfenster.

Bei der Suche werden die [Definitionen für Suche und Ablage in der Bibliothek](#) im Fenster Einstellungen berücksichtigt.

2.1.5 Strukturtiefe

Hier können Sie die zu öffnende Strukturtiefe bei Baugruppen vorgeben. Die Reduzierung der Strukturtiefe verkürzt die Ladezeit einer Baugruppe hat aber zur Folge, dass nicht alle Informationen der Baugruppe ausgelesen werden.

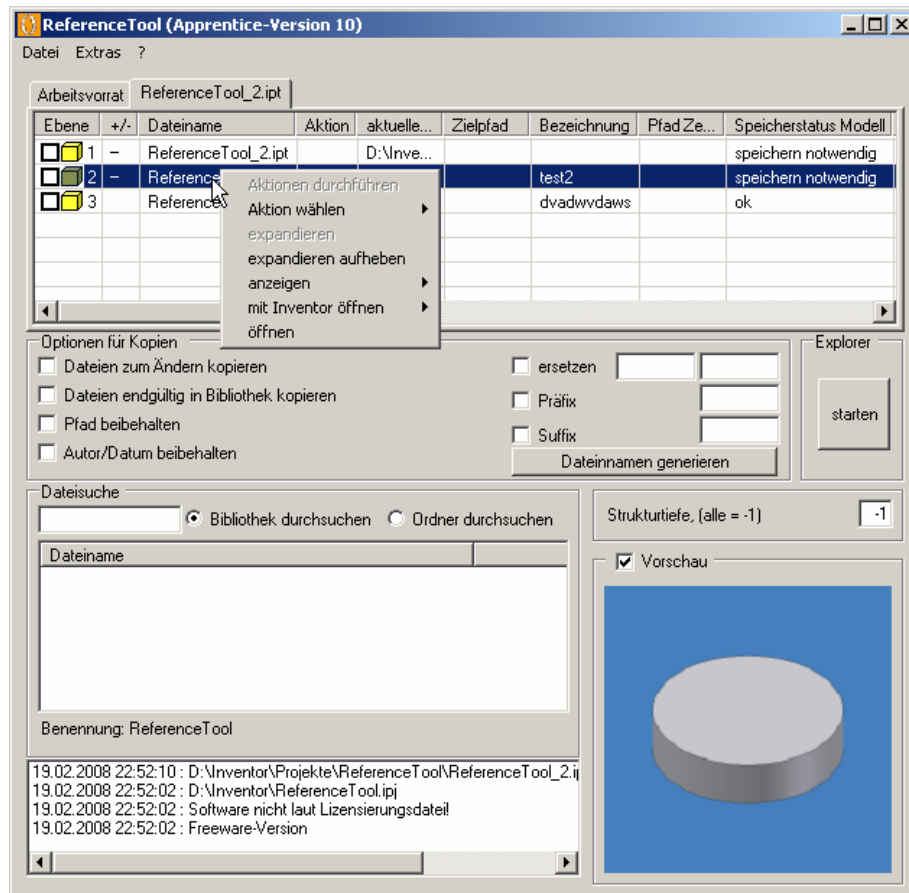
2.1.6 Vorschau

Ist die Vorschau gewählt wird die in der gewählten Datei gespeicherte Vorschaugrafik angezeigt. Diese Grafik ist nicht bei allen Dateien verfügbar.

Die Vorschau wird ebenfalls angezeigt wenn Sie die Maus über die Suchergebnisse oder Dateien im Explorer bewegen. Dazu wird die Benennung der Dateien unterhalb der Suchergebnisse angezeigt.



2.1.7 Kontextmenü in Struktur

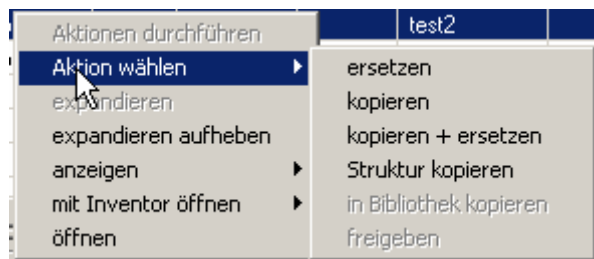


Das Kontextmenü ist abhängig von der gewählten Datei. Nicht verfügbare Aktionen sind dabei nicht wählbar.

2.1.7.1 Aktionen durchführen

Die definierten Aktionen werden durchgeführt.

2.1.7.2 Aktion wählen



Aktionen können immer nur in einer Registerkarte zugewiesen werden. Es ist nicht möglich verschiedene Aktionen zu kombinieren.

2.1.7.2.1 ersetzen

Sie können in einer Strukturebene eine oder mehrere Dateien ersetzen. Die Auswahl erfolgt über den Explorer.



Beispiel:

- öffnen der Datei durch Drag & Drop auf Oberfläche
 - Sie können eine Baugruppe, eine abgeleitete Komponente oder eine Zeichnung wählen
- Aktion wählen -> ersetzen
- im Explorer Datei wählen oder angeben
- Aktionen durchführen

2.1.7.2.2 Kopieren

Es wird eine oder mehrere Dateien mit zugehöriger Zeichnung kopiert.

Beispiel:

- öffnen der Datei durch Drag & Drop auf Oberfläche
 - wenn eine Zeichnung zum Modell im Modellordner mit dem Modellnamen vorhanden ist wird diese berücksichtigt
- Aktion wählen -> kopieren
- im Explorer Zieldatei wählen oder angeben
 - Zieldatei darf nicht in Bibliothekspfad liegen
- Aktionen durchführen

2.1.7.2.3 Kopieren + ersetzen

Es wird eine oder mehrere Dateien mit zugehöriger Zeichnung kopiert und in der übergeordneten Datei ersetzt.

Beispiel:

siehe Kopieren

2.1.7.2.4 Struktur kopieren

Es werden alle Strukturstufen von der gewählten Datei bis zur obersten Strukturstufe mit zugehöriger Zeichnung kopiert. Die Durchgängigkeit der zu kopierenden Struktur wird geprüft und ein Ausführen der Aktionen möglicherweise unterbunden.

Beispiel:

- öffnen der Datei durch Drag & Drop auf Oberfläche
 - wenn eine Zeichnung zum Modell im Modellordner mit dem Modellnamen vorhanden ist wird diese berücksichtigt
- Aktion wählen -> Struktur kopieren
 - wählen Sie die unterste Strukturstufe, die Sie kopieren wollen
- im Explorer Zieldatei wählen oder angeben
 - Zieldatei darf nicht in Bibliothekspfad liegen



- Sie werden solange aufgefordert eine Zieldatei zu wählen bis die oberste Strukturstufe erreicht wurde.
- Sie können mehrere Strukturzweige kopieren. Die Struktur muß dabei durchgängig sein.
- Aktionen durchführen

2.1.7.2.5 In Bibliothek kopieren

Dateien die den [Definitionen für Suche und Ablage in der Bibliothek](#) entsprechen werden nach diesen Definitionen in der Bibliothek abgelegt.

Beispiel:

- öffnen der Datei durch Drag & Drop auf Oberfläche
 - wenn eine Zeichnung zum Modell im Modellordner mit dem Modellnamen vorhanden ist wird diese berücksichtigt
- Aktion wählen -> in Bibliothek kopieren
 - diese Aktion ist nur für die oberste Strukturstufe vorhanden
 - es darf keine rot markierte Zeile in der Struktur vorhanden sein
- Aktionen durchführen

2.1.7.2.6 Freigeben

Dateien, die in der Bibliothek abgelegt sind können freigeben werden. Freigegebene Dateien werden von ReferenceTool gekennzeichnet und werden **grün** dargestellt.

Beispiel:

- öffnen der Datei durch Drag & Drop auf Oberfläche
 - wenn eine Zeichnung zum Modell im Modellordner mit dem Modellnamen vorhanden ist wird diese berücksichtigt
- Aktion wählen -> freigeben
- Aktionen durchführen

2.1.7.3 Expandieren / Expandieren aufheben

Dateien mit einem „+“ bzw. „-“, haben eine Unterstruktur und können expandiert werden.

2.1.7.4 anzeigen

Sie können Modell bzw. Zeichnung anzeigen lassen. Ist der Viewer aktiv können Sie durch wählen eines anderen Modells dieses Anzeigen lassen. Wenn Sie Zeichnungen anzeigen lassen und von einer gewählten Datei keine Zeichnung vorhanden ist wird stattdessen das Modell angezeigt.



2.1.7.5 mit Inventor öffnen

Sie können Modell bzw. Zeichnung mit Inventor öffnen.

2.1.7.6 Öffnen

Sie können eine Datei in einer neuen Registerkarte öffnen.

2.1.8 Kontextmenü Registerkarte

2.1.8.1 schließen / alle schließen

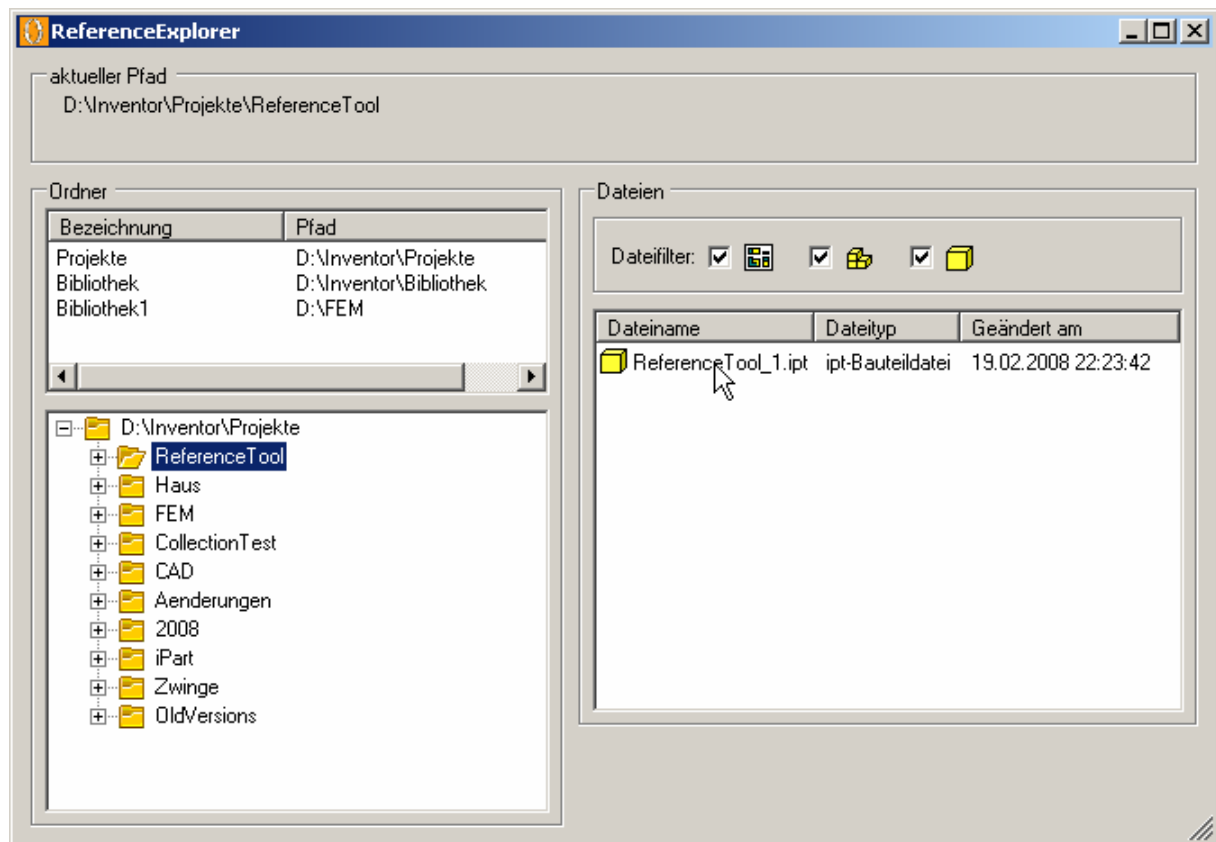
Es wird die aktive Registerkarte bzw. alle Registerkarten geschlossen.

2.1.8.2 Aktionen löschen

Die von Ihnen definierten Aktionen werden gelöscht.



2.2 Explorer



Der Explorer dient zur Auswahl von Dateien zum Ersetzen, Kopieren oder Öffnen. Sie können dabei eine Datei

- mit der Maus per Doppelklick im Dateifenster
- Bestätigung des „OK“ – Schaltfläche
- Eingabe des Namens in das Textfeld und mit „Eingabe“ bestätigen

auswählen.

Der Explorer kann nur auf Ordner zugreifen, die in der aktiven Projektdatei definiert sind.

2.3 Extras

2.3.1 Einstellungen

Die Einstellungen sind nach einem Rechtsklick und Eingabe eines Passworts zum Ändern verfügbar.



2.3.1.1 Bibliothek

Definiert den Bibliotheksordner.

2.3.1.2 Projekt

Definiert das zu verwendende Projekt.

2.3.1.3 Definitionen für Suche und Ablage in der Bibliothek

2.3.1.4 Optionen

2.3.1.4.1 unterschiedliche Benutzer zulassen

Mit dieser Option können Sie festlegen, ob Dateien, die in der Bibliothek abgelegt sind und noch nicht freigegeben sind von mehreren Benutzern geändert werden dürfen, oder ob der aktuelle Bearbeiter die Datei erst freigeben muss.

2.3.2 Admin-Modus

Um den Admin-Modus zu aktivieren ist das Passwort einzugeben. Der Modus schaltet weitere Funktionen frei.



2.3.3 Benutzernamen festlegen

Nach Aktivierung des Admin-Moduses ist das Festlegen der Benutzernamen möglich. Diese Funktion dient dazu eine Zuordnung von Login-Name zu Benutzernamen zu definieren, der als Autor in den Properties hinterlegt wird. Es können mehrere Namen hinterlegt werden. Neue Einträge werden über die beiden Textfelder definiert und mit dem „OK“-Button übernommen. Über das Kontextmenü ist das Löschen und Ändern vorhandener Einträge möglich.