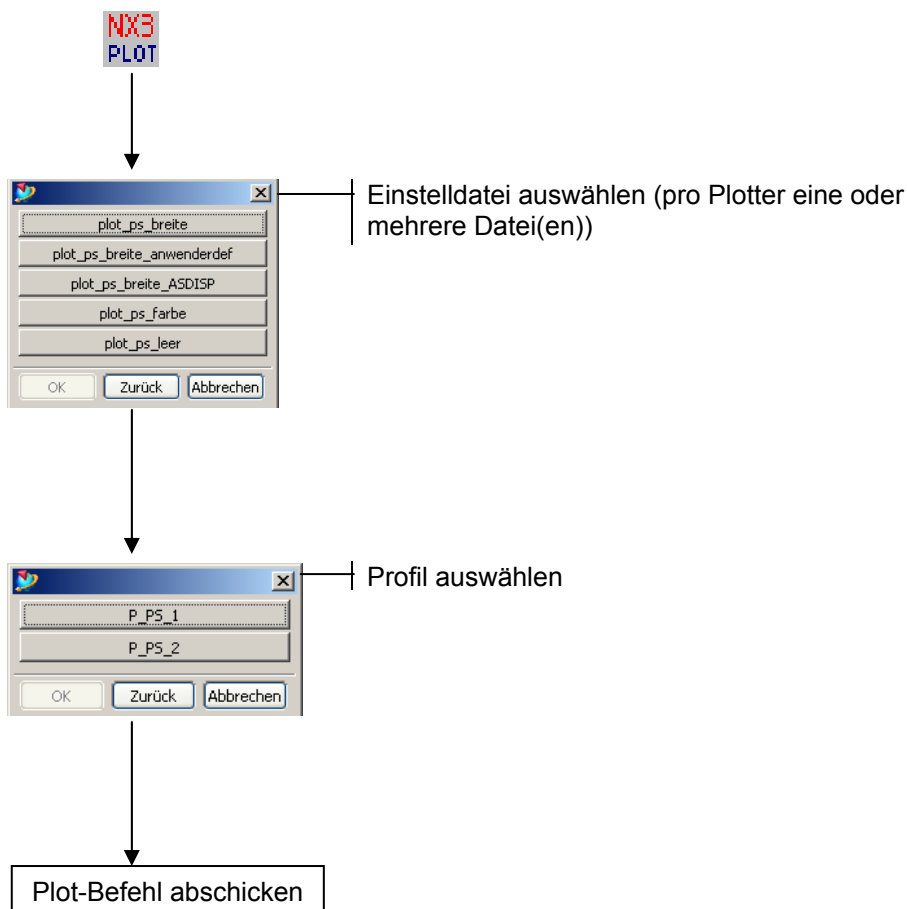


## Programmdokumentation zu Plot NX3 (UNIGRAPHICS)

### Programmablauf

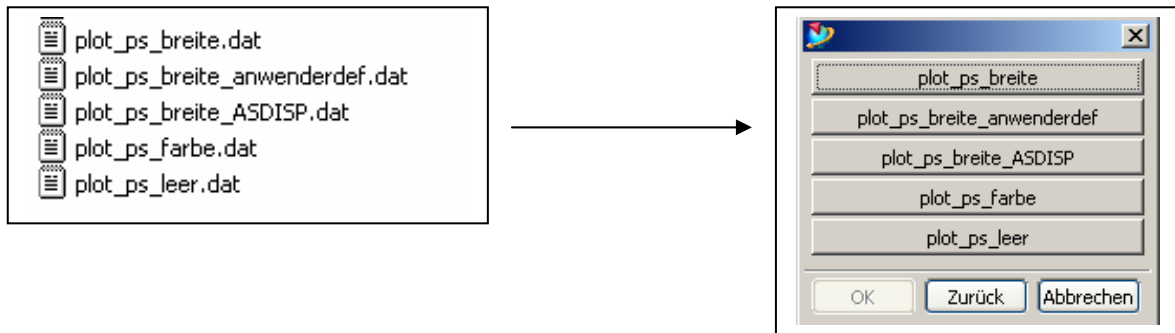
Nachdem der User auf das Plot-NX3 Button geklickt hat, scannt das Programm das DAT-Verzeichnis durch und bietet ein Auswahlmenü an (pro Plotter eine oder mehrere Einstelldatei(en)). Wenn die Einstelldatei ausgewählt wurde, dann liest das Programm diese ein und bietet ein weiteres Menü an, in dem die eingetragenen Profile ausgewählt werden können. Danach wird die aktuelle Zeichnung geplottet. Es müssen keine Ansichten auf der Zeichnung vorhanden sein.



## Einstell-Dateien

Das Plot-Programm kann über Einstell-Dateien gesteuert werden. Diese liegen im DAT-Verzeichnis der Programmumgebung (HBB\_TOOLS-Variable).

Es werden alle Dateien in diesem Verzeichnis durchgescannt. Wenn der Dateiname mit „plot\_“ beginnt und mit „.dat“ endet, dann wird er in das Auswahlménú mit aufgenommen. Es werden maximal 300 Einstelldateien eingelesen, ab 14 Einstelldateien muss der Benutzer „weiterblättern“ (GRIP-Limit).



### *Dateiauszug:*

```

...
Gruppenname           HBB_G1
Plottername            PS_A4_A3

$$ Profile
P_PS_1
P_PS_2

$$ Stiftzuweisung
Stiftzuweisung        B

$$ UG-Farbeinstellung
UG-Farbeinstellung    4

$$ Definitions-Dateien
WDF-Datei-Breite      Breite.wdf
WDF-Datei-Farbe       Farbe.wdf
CDF-Datei              Farbdefinition.cdf

$$ Sonstige Einstellungen
Massstab               1
Drehung                0.00
Ursprung X             0.00
Ursprung Y             0.00
Plot-Toleranz          0.001

```

### **Aufbau der Einstelldatei:**

**Gruppenname:** Definiert den Namen der UG-Druckergruppe. Wenn hier „LEER“ eingesetzt wird, ist es möglich ohne Druckergruppen zu plotten.

**Plottername:** Es ist der im UNIGRAPHICS „Printer-Administrator“ festgelegte Druckernamen einzutragen.

**Profile:** Hier werden die Profilnamen eingetragen, wie sie im UG bzw. SDI definiert wurden. Die Profile werden einspaltig eingetragen, damit diese mit dem Programm angesprochen werden können und zur Auswahl stehen. Sie müssen mit „P\_“ beginnen, sonst werden sie nicht als Profile erkannt (im obigen Beispiel „P\_PS\_1“). Der eigentliche Profilname in UG ist dann nicht „P\_PS\_1“ sondern „PS\_1“.

**Stiftzuweisung:** Es wird festgelegt, ob über Farbe (F) oder über Breite (B) geplottet wird.

**UG-Farbeinstellung:** Die Unigraphics Farboptionen können hier genutzt werden.

1 - wie angezeigt
2 - Teilfarben
3 - Anwenderdefinierte Palette
4 - Schwarz auf weiß
5 - Altfarben
6 - Colors by widths

**WDF-Datei-Breite:** Datei, die verwendet wird, wenn über die Breite geplottet wird.

**WDF-Datei-Farbe:** Datei, die verwendet wird, wenn über die Farbe geplottet wird.

**CDF-Datei:** Datei, die eine Farbtabelle enthält. Sie wird nur verwendet, wenn der Parameter „UG-Farbeinstellung“ den Wert 3 (Anwenderdefinierte Palette) oder 6 (Colors by Widths) hat.

**Sonstige Einstellungen:** Diese Werte beziehen sich auf das Plot-Layout. Es können der Maßstab, die Drehung, ein Versatz und die Plot-Toleranz eingestellt werden. Mehr ist von UNIGRAPHICS aus an dieser Stelle nicht möglich.

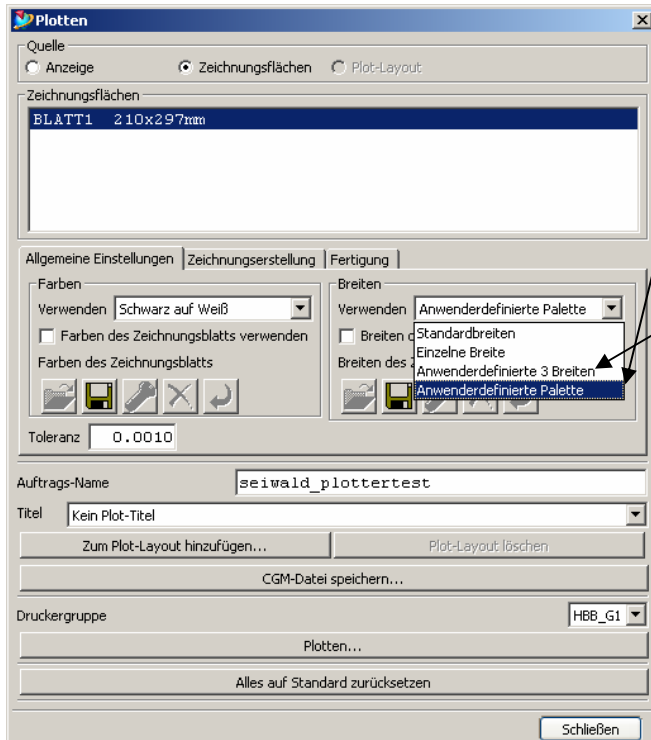
#### **Hinweis:**

Bei den CDF und WDF-Dateien ist nur der Dateiname anzugeben, kein Pfad! Die Dateien müssen im DAT-Verzeichnis liegen.

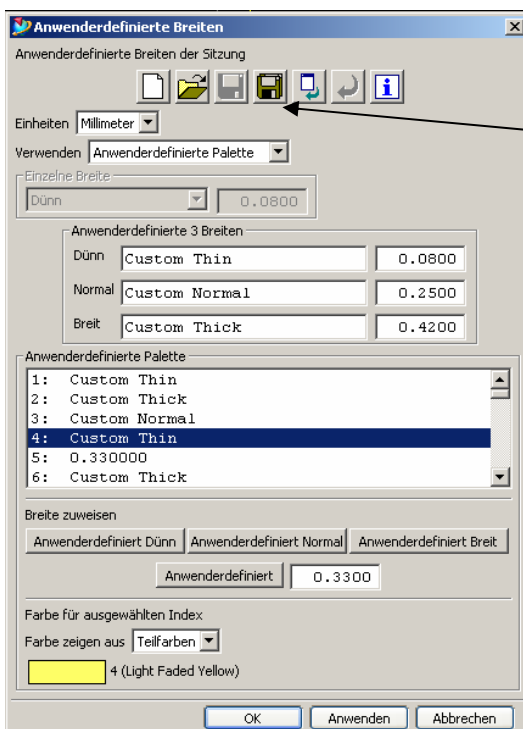
## WDF-Dateien

Die Breitereinstellungen werden in sogenannten WDF-Dateien (Width-Definition-File) mitgegeben.

Erzeugt werden sie über Datei – Plotten – Anwenderdefinierte Palette (gilt für Plotten über **Farbe**)



Um die WDF-Datei für das Plotten über **Breite** zu definieren, wählt man hier „Anwenderdefinierte 3 Breiten“.



Hier können für verschiedene Farben zugehörige Breiten definiert werden.

Nach dem Einstellen der Werte, können diese in einer WDF-Datei gespeichert werden.  
(Falls Sie im Programm verwendet werden sollen, sind sie in der Toolumgebung im Verzeichnis „\dat“ zu speichern.)

Auszüge aus WDF-Dateien

**Farbe:**

```

Wed Jul 20 06:32:51 2005
Unigraphics NX Width Definition File
Units: mm
Select to use: custom by color
Single width: 0.08 standard 1

1 Custom Thin 0.08
2 Custom Normal 1.00
3 Custom Thick 2.00

1 Custom 1
2 Custom 3
3 Custom 1
4 Custom 3
5 Custom 3
6 Custom 3
7 Custom 2
    
```

**Breite:**

```

Wed Jul 20 06:33:05 2005
Unigraphics NX Width Definition File
Units: mm
Select to use: custom by width
Single width: 0.08 standard 1

1 Custom Thin 0.08
2 Custom Normal 1.00
3 Custom Thick 2.00

1 Custom 2
2 Custom 2
3 Custom 2
4 Custom 2
5 Custom 2
6 Custom 2
7 Custom 2
    
```

Diese Einstellungen „greifen“ bei Einstellung „Breite“ nicht!

CDF-Dateien

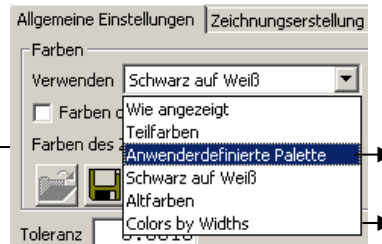
Diese Dateien werden benötigt, wenn man farbig plottet und die Einstellungen „Anwenderdefinierte Palette“ oder „Custom by Widths“ benutzt.

**Dateiauszug:**

```

Wed Jul 20 11:18:16 2005
Color Definition File

Background 0.0000000 0.0000000 0.0000000
White 1.0000000 1.0000000 1.0000000 29
Pale Weak Yellow 1.0000000 1.0000000 0.8000000
Pale Dull Yellow 1.0000000 1.0000000 0.6000000
Light Faded Yellow 1.0000000 1.0000000 0.4000000
Light Hard Yellow 1.0000000 1.0000000 0.2000000
Yellow 1.0000000 1.0000000 0.0000000
...
    
```



Die CDF-Datei ist ebenfalls im DAT-Verzeichnis zu speichern.

