

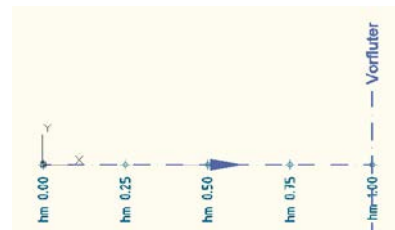
Querprofilardarstellung in Fließrichtung

Die Querprofile werden im Civil in Blickrichtung der Achse vom Startpunkt aus erzeugt. Im Flussbau ist es aber so, das 0.00 beim Vorfluter beginnt, das heißt gegen die Fließrichtung die Stationierung erfolgt. Um nun in Civil die richtige Darstellung für die Querprofile zu bekommen, sind folgende Schritte durchzuführen:

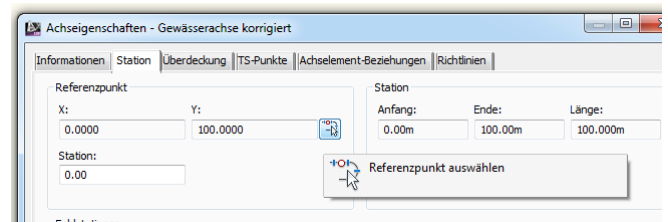
ACHTUNG: es dürfen noch keine Querprofillinien erzeugt worden sein, da diese sonst gelöscht würden!

Änderung der Achseigenschaften

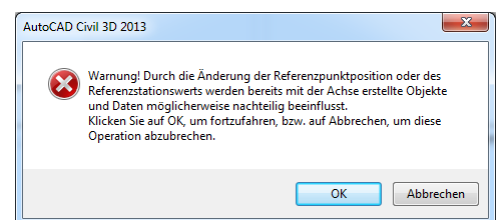
Zuerst wird die Achse in Fließrichtung erstellt.



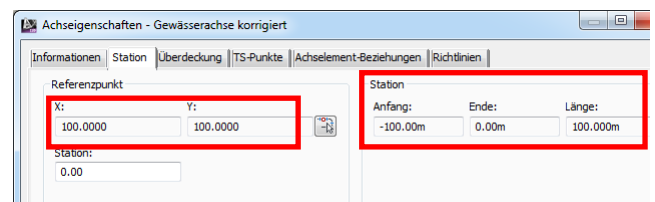
Dann werden die Achseigenschaften bearbeitet. Man wählt einen neuen Referenzpunkt, in unserem Fall ist dies beim Vorfluter.



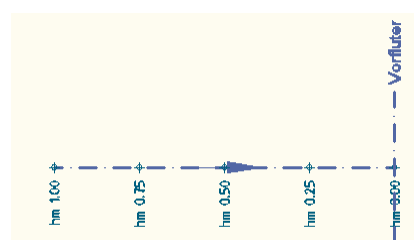
Wenn man auf den Schalter drückt, bekommt man eine Warnung, falls schon etwas besteht wird dies geändert. Einfach mit OK bestätigen und Referenzpunkt wählen.



Wenn der neu Referenzpunkt gewählt ist, dann sieht man in der Stationierung die neuen Werte (Vergleiche die vorherigen Achsstationen)

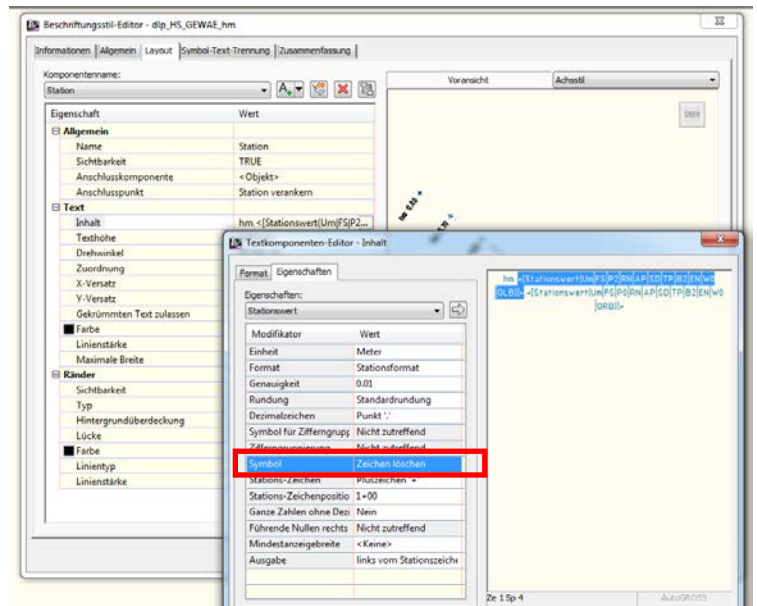


Und die Achsstationierung sieht dann so aus:



Nun ja, noch nicht ganz, denn standardmäßig würde mir jetzt die Stationierung ein Minus vorsetzen, da wir die Achse, wenn man sie auf einer Zahlengeraden betrachtet, in den Negativbereich verschoben haben.

Das heißt, wir müssen jetzt noch die Beschriftung für die Stationierung bearbeiten. Dazu empfiehlt sich natürlich ein eigener Stil. In diesem wird dann im Textkomponenteneditor beim **SYMBOL** „Zeichen löschen“ eingestellt.



Quelle: die Grundinformation – verschieben in den negativen Bereich – stammt aus einem älteren Beitrag im Civil-Forum (www.cad.de)